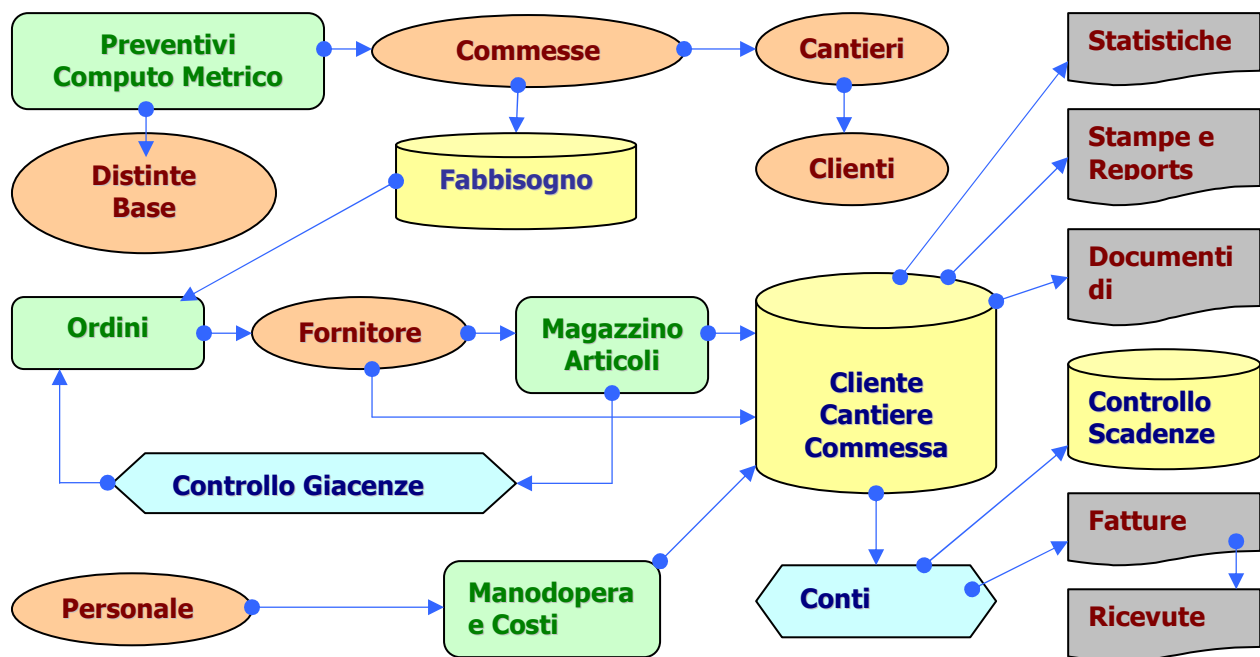


Il programma si rivolge alle imprese che svolgono lavori su commessa e su cantiere come **edili, elettricisti, tubisti e impiantisti in genere**. Il software è costituito da un modulo unico che comprende un menu configurabile dal quale si accede a tutte le funzioni disponibili.

Il sistema gestisce i dati secondo il seguente schema funzionale:



Lo schema della figura è una rappresentazione molto semplificata del funzionamento di Work_Net ma facilita la comprensione dell'intero sistema.

Sulla base delle anagrafiche principali possono essere generati preventivi relativi ad un progetto di lavoro che può essere un impianto di qualunque genere. L'accettazione del preventivo genera una commessa di lavoro che, in conformità ad un computo metrico o una distinta produce il fabbisogno dei componenti o elementi che saranno necessari per portare a termine il lavoro.

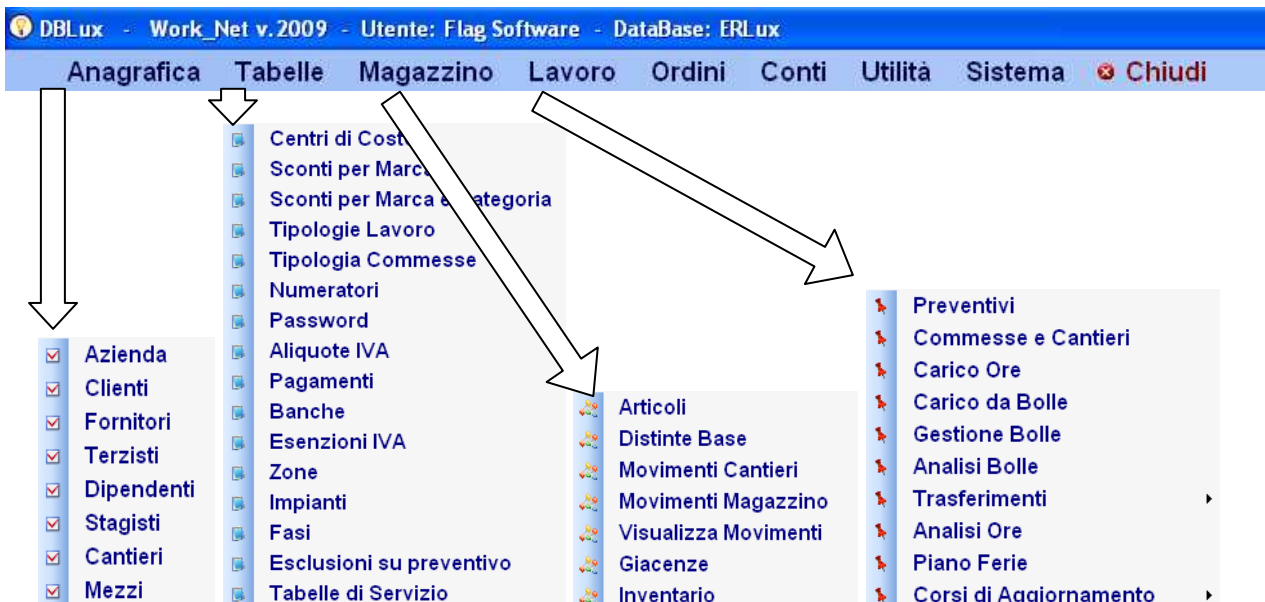
Work_Net dà la possibilità di costruire gli ordini ai fornitori in base al fabbisogno e giacenze in magazzino degli elementi disponibili. Il materiale ordinato o disponibile in magazzino per coprire il fabbisogno in una commessa può essere caricato su questa ultima prelevando da magazzino o riportando codici e quantità direttamente dalla bolla del fornitore. Su ogni commessa sarà possibile caricare il materiale, le ore di manodopera dei dipendenti interni e i servizi o le lavorazioni fornite da terzi.

Lo stato di una commessa può essere monitorato in tempo reale e su questa possono essere eseguiti conteggi di vario tipo a fronte dei quali è possibile emettere fattura. Le fatture, in base alle loro modalità di pagamento, generano scadenze che vengono controllate e seguite fino al pagamento degli importi.

Fra le varie fasi descritte a grandi linee è sempre possibile stampare reports o resoconti statistici di vario genere.

Descrizioni del menu di Work_Net

Il menu di Work_Net è ricco di pannelli e funzioni che permettono di gestire con grande flessibilità dalla piccola attività alla media e grande impresa. E' previsto in fase di configurazione visualizzare solo i pannelli di menu necessari e che fanno parte del sistema installato escludendo dalla visuale le voci non utilizzate.



DBLux - Work_Net v.2009 - Utente: Flag Software - DataBase: ERLux

Anagrafica | **Tabelle** | **Magazzino** | **Lavoro** | **Ordini** | **Conti** | **Utilità** | **Sistema** | **Chiudi**

- Anagrafica**
 - Azienda
 - Clienti
 - Fornitori
 - Terzisti
 - Dipendenti
 - Stagisti
 - Cantieri
 - Mezzi
- Tabelle**
 - Centri di Costo
 - Sconti per Marca
 - Sconti per Marca e categoria
 - Tipologie Lavoro
 - Tipologia Commesse
 - Numeratori
 - Password
 - Aliquote IVA
 - Pagamenti
 - Banche
 - Esenzioni IVA
 - Zone
 - Impianti
 - Fasi
 - Esclusioni su preventivo
 - Tabelle di Servizio
- Magazzino**
 - Articoli
 - Distinte Base
 - Movimenti Cantieri
 - Movimenti Magazzino
 - Visualizza Movimenti
 - Giacenze
 - Inventario
- Lavoro**
 - Preventivi
 - Commesse e Cantieri
 - Carico Ore
 - Carico da Bolle
 - Gestione Bolle
 - Analisi Bolle
 - Trasferimenti
 - Analisi Ore
 - Piano Ferie
 - Corsi di Aggiornamento



Ordini | **Conti**

- Ordini**
 - Ordini per Commesse
 - Ordini per Magazzino
 - Gestione Ordini
 - Gestione Offerte
- Conti**
 - Gestione Conti
 - Fatturazione Libera
 - Fatture Terzisti
 - Note di Credito
 - Scadenziario
 - Riepilogo Fatture
 - Riepilogo Scadenze
 - Calendario

Utilità | **Sistema** | **Chiudi**

- Utilità**
 - ISO 9000
 - Acquisizione Dati
 - Installazione e Stampe
- Sistema**
 - Installazione
 - Licenza d'Uso
 - Selezione DataBase

Anagrafica

- Azienda

Anagrafica aziendale

- Clienti

Anagrafica clienti con funzioni di visualizzazione e valorizzazione dei lavori in corso presso il cliente, i cantieri attivi e le commesse aperte.

- Fornitori

Anagrafica fornitori.

- Terzisti

Anagrafica terzisti.

- Dipendenti

Anagrafica dipendenti con funzioni di registrazione di documenti in formato grafico come patente, permessi di soggiorno, documenti giudiziari, permessi, licenze etc....

- Stagisti

Anagrafica personale non dipendente

- Cantieri

Anagrafica Cantieri. Per ogni Cliente è possibile caricare uno o più cantieri di lavoro.

- Mezzi

Anagrafica Mezzi. Oltre ai mezzi di trasporto possono essere inseriti in questa anagrafica attrezzature di altro genere che richiedono manutenzione a scadenze prefissate e alle quali può essere associato un manuale o una lista di verifiche o controlli da eseguire prima o dopo l'utilizzo.

Tabelle

- Centri di Costo

Sistema di raggruppamento per area dei costi al fine di ottenere una resoconto più dettagliato dei costi in fase di analisi Costi/Ricavi.

- Sconti per Marca

Percentuale di sconto applicato al prezzo di listino di Acquisto per Marca (produttore) dell'Articolo.

- Sconti per Marca/Categoria

Percentuale di sconto applicato al prezzo di listino di Acquisto per Marca suddiviso per Categorie di sconto.

- Tipologie di Lavoro

Ogni Preventivo che può generare una commessa deve appartenere ad una di queste tipologie che permetterà di raggruppare sotto ognuna di queste i dati in fase di controllo e analisi.

- Tipologia Commesse

Le commesse possono essere ulteriormente raggruppate sotto questa tipologia.

- Numeratori

Tabella che contiene e permette di modificare i numeratori e i contatori di tutto il sistema, dal numero progressivo delle fatture al numero progressivo dei codici a barre per il riconoscimento automatico degli articoli.

- Password

Definisce le password di accesso al sistema per ognuna delle quali è possibile associare un livello di accesso per impedire al personale non autorizzato di utilizzare funzioni o visionare dati riservati.

- Aliquote IVA

- Pagamenti

Tabella di definizione dei pagamenti in base alla quale vengono generate le scadenze relative alle fatture.

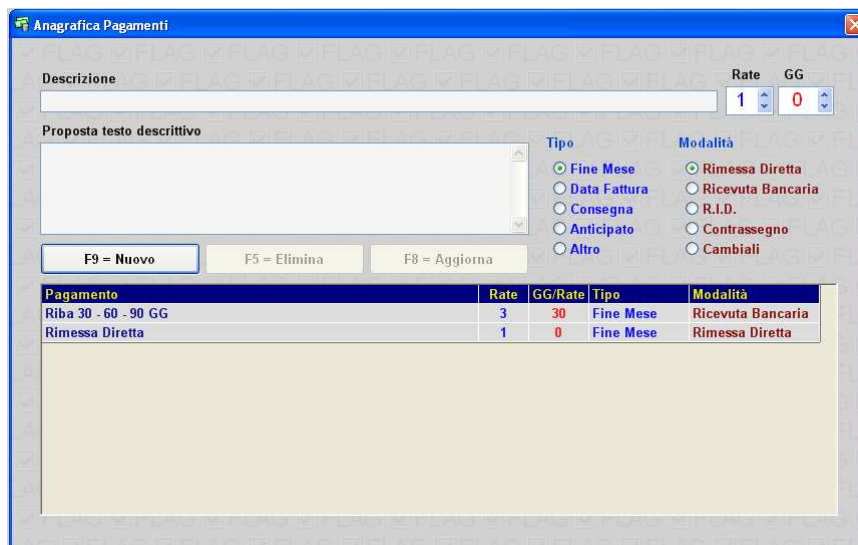


Figura 1

- Banche

- Esenzioni IVA

- Zone

Suddivisione dei materiali e delle lavorazioni in fase di stesura del preventivo e del computo metrico.

- Impianti

Suddivisione materiali e lavorazioni in fase di stesura del preventivo e del computo metrico.

- Fasi

Suddivisione materiali e lavorazioni in fase di stesura del preventivo e del computo metrico.

- Tabelle di Servizio

Le tabelle di servizio contengono dati relativi ai codici ISTAT dei comuni e province italiane che il sistema utilizza per verificare la correttezza dei codici di avviamento postale. Esse sono:

- Nazionalità
- Regioni
- Province
- Comuni
- Località

Magazzino

- Articoli

Gli articoli sono registrati in un archivio che può contenere un numero di records pressoché illimitato. Per questo motivo sono presenti funzioni di ricerca che velocizzano la selezione.



Codice	Descrizione	UMA	F.C.	UMC	CdFor	Lordo UN	Sci%	Netto UN	Ges	Int	Obs	Giacenza
TEXAPP917	CAVO	NR	1	NR	2	74,628		74,628				
TEXAPP918	CAVO	NR	1	NR	2	119,010		119,010				
TEXAPP951	CAVO	NR	1	NR	2	43,228		43,228				
TEYDL36.1	CAVO	NR	1	NR	2	303,000		303,000				
TEAS-W808.012	CAVO	NR	1	NR	2	186,000		186,000				
TEAS-W911.106	CAVO	NR	1	NR	2	198,000		198,000				
TEYDL.32	CAVO	NR	1	NR	2	105,357		105,357				
TEYDL.36.1	CAVO	NR	1	NR	2	184,892		184,892				
TEYDL.44	CAVO	NR	1	NR	2	90,380		90,380				
TEYDL32	CAVO	NR	1	NR	2	140,993		140,993				
TE100.338.15	CAVO	NR	1	NR	2	131,160		131,160				
TECC21	CAVO	NR	1	NR	2	286,000		286,000				
TECC31	CAVO	NR	1	NR	2	249,500		249,500				
ELUEVE-SC2	CAVO >>	NR	1	NR	1	194,630	15	165,436				
OMRW22100K	CAVO >>	NR	1	NR	1	20,870	20	16,696				
CVLAP0011161	CAVO 4G4 AWG12	MT	1	MT	2	4,572		4,572				
TETSFPCG010	CAVO FIP/PCMCIA 1 M	NR	1	NR	2	97,650		97,650				
SK6009926	CAVO 10M	NR	1	NR	2	67,000		67,000				
UR1033524	CAVO 2 X 0.50 * 4 X 0.22 SN	NR	1	NR	2	90,880		90,880				
SK6009923	CAVO 2,5M	NR	1	NR	2	45,000		45,000				
EVZ264	CAVO 4 X 0.5 MM AL METRO	MT	1	MT	2	1,010		1,010				
UR1033504	CAVO 4 X 0.22 SN	NR	1	NR	2	62,420		62,420				
SK6009924	CAVO 5M	NR	1	NR	2	50,000		50,000				

Figura 2

- Distinte Base

Un insieme di articoli, di lavorazioni e di costi costituiscono una Distinta Base di un Elemento (anche detto *semilavorato* o *composto*). Ogni distinta base ha un valore e può venire richiamata in fase di calcolo dei preventivi per *computo metrico*.



Costi	Materiale	Premontaggio	Montaggio	Altri Costi	Costo TOTALE	Ricarichi Lavorazione	Sfido	Margine
	132,83	5,00	8,00	0,00	145,83	3,0 %	1,0 %	3,0 %
Tipo: Composto UMC: NR IVA: 20 Disponibilità: 0,00 Obsoleto: <input type="checkbox"/>						Prezzo Calcolato: 156,04 VALORIZZA PREZZI INTERNI: <input checked="" type="checkbox"/> Prz Ultimo: 265,52 Prz VENDITA: 304,00		

Codice	Descrizione	Tipo	UMC	Prz Netto	Ric. %	Ric. Fisso	Prezzo UN	Quantità	VALORE
3M1B	4 B RESINA EPOSSIDICA 210gr	A	NR	26,380	5	1,00	28,70	2,50	71,750
COBLN8277305M	CAVO 3 COPPIE SCHER. 22 AWG	A	NR	4,170		0,00	4,17	5,00	20,850
NUOVA	NUOVA DISTINTA	D	NR	18,120		0,00	18,12	2,00	36,240
VIM17001.L.B	INTER 1P 16AX LUM.SO BIANCO	A	NR	3,990		0,00	3,99	1,00	3,990

Figura 3

- Movimenti Cantieri

Attraverso la lettura dei fabbisogni su un cantiere di lavoro è possibile di volta in volta prelevare il materiale presente in magazzino e generare ordini di acquisto per il materiale non immediatamente disponibile.

- Movimenti di Magazzino

Il magazzino centrale può essere tenuto sotto controllo utilizzando questo pannello che permette di generare i movimenti necessari per riallineare le giacenze calcolate con quelle realmente riscontrate.

• **Giacenze**

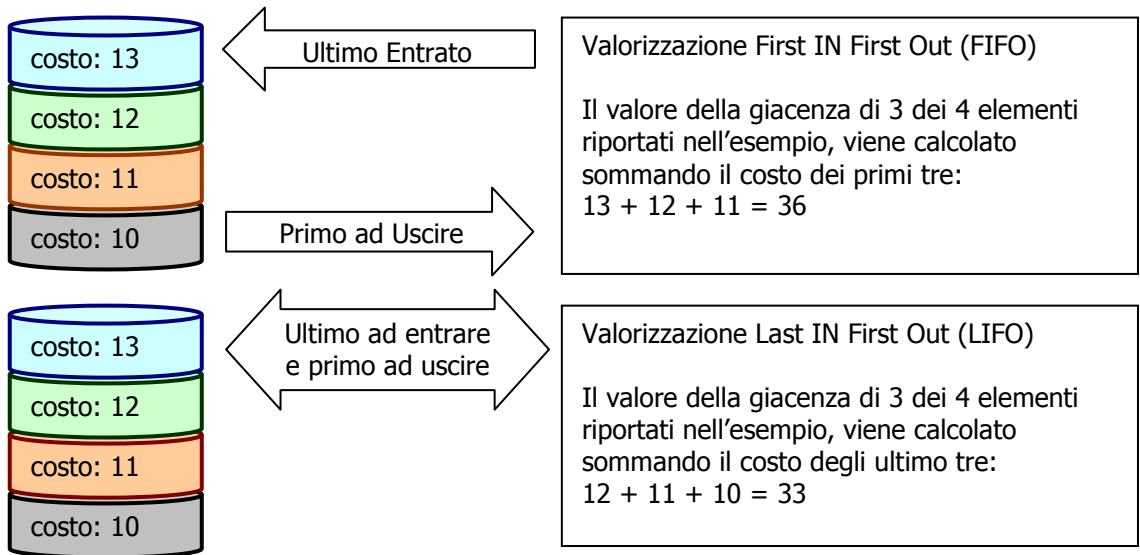
Per ogni articolo gestito a magazzino viene creato uno storico dei movimenti monitorabile e modificabile in questo pannello.



Figura 4

• **Inventario**

Il magazzino può essere valorizzato in tempo reale e ad una qualunque data. La valorizzazione può essere di tipo LIFO, FIFO o media.



Valorizzazione Media

Il valore della giacenza di 3 dei 4 elementi riportati nell'esempio, viene calcolato moltiplicando il valore medio di tutti gli elementi per il numero dei giacenti alla data stabilita:
 $((13+12+11+10) / 4) * 3 = 34.5$

Lavoro

- **Preventivi**

Il preventivo è la prima fase di lavoro e viene gestito da questo pannello inserendo tutti i dati necessari alla sua definizione in modo da ottenere un calcolo dettagliato e preciso dei costi. Nel preventivo è possibile aggiungere il computo metrico, la lista dei materiali e le ore previste di lavorazione, infine è possibile seguire lo stato del contratto e generare automaticamente la commessa di lavoro.

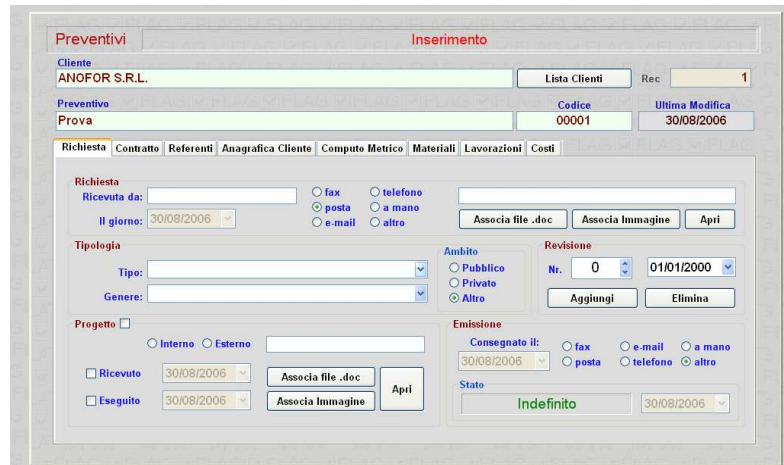


Figura 5

- **Commesse e Cantieri**

La commessa è il centro di lavoro del sistema, su questa sono riversati i materiali e i costi di lavorazione sulla base dei quali possono essere eseguiti i conti che generano le fatture. Lo stato dei conti (come si può vedere in figura 6) è sempre monitorabile attraverso numerosi sistemi di controllo.



Figura 6

- **Carico Ore**

Come accade per i materiali, anche le ore di lavorazione devono essere assegnate alle commesse e saranno considerate in fase di calcolo dei conti.

- **Carico da Bolle**

In alcuni casi i fornitori consegnano direttamente i materiali nel cantiere in cui questi devono essere impiegati. Utilizzando questa funzione è possibile assegnare ad una commessa il materiale presente in una bolla di consegna senza necessità di passare dall'ordine e dall' evasione ordine.

- **Gestione e Analisi Bolle**

Le bolle di trasporto da magazzino a cantiere o da fornitore a cantiere sono registrate in archivio e possono essere sempre visionate, corrette e modificate.

- **Trasferimenti**

Questa funzione sposta il materiale che per errore o per necessità era stato assegnato ad un cantiere nel quale non è stato utilizzato.

- **Analisi Ore**

Le ore di lavoro dei dipendenti sono visualizzate e controllate da questo pannello che permette di controllare i dati per Commessa, per Dipendente e per Centro di Costo, inoltre è possibile visualizzare la situazione ferie e permessi.



Figura 7

La valorizzazione dei costi per commessa (come si vede nell'esempio) viene fatta tenendo conto anche della fascia oraria in cui il dipendente ha svolto la sua prestazione con i ricarichi dei costi per le prestazioni fuori retribuzione ordinaria.

- **Piano Ferie**

Il piano ferie è costituito da un calendario a griglia nel quale è possibile selezionare le assenze del personale per ferie o permesso

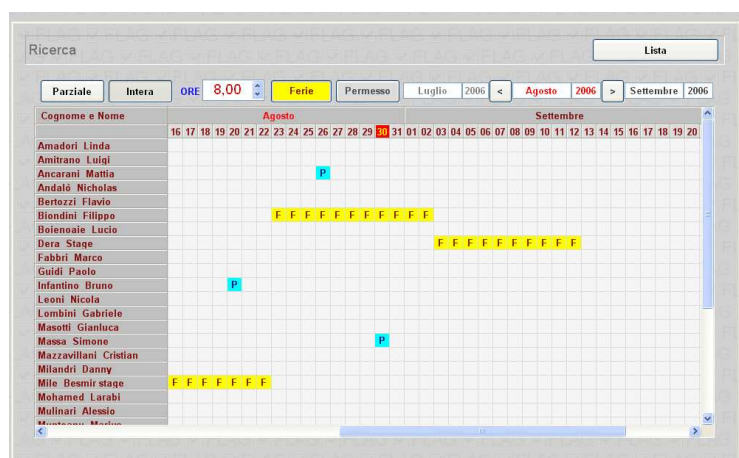


Figura 8

Utilizzando il piano ferie permette di evidenziare incongruenze fra le ore di lavoro effettuate o da assegnare al personale e la loro effettiva disponibilità.

- **Corsi d'Aggiornamento**

I corsi d'aggiornamento sono inseriti attraverso l'Anagrafica Corsi e per ognuno di questi è possibile selezionare i partecipanti e monitorarne gli esiti compreso i crediti formativi acquisiti.



Partecipante	Corso	Data Inizio	Stato
Amadori Linda	Sistema di gestione della Qualità	25/02/2008	
	Sistemi di gestione della Qualità 2	12/02/2008	
	Programma informatico	15/05/2008	
	Hardware	01/01/2008	
	D.Lgs 81/08 sicurezza-valutazione rischi-DPI	23/12/2008	Chiuso
	Organizzazione responsabile ufficio	12/05/2008	
	SOA Italia	07/07/2008	
	Formazione apprendisti Acquisti	06/06/2008	
	POS Aziendale	31/01/2008	
	Prevenzione incendi	01/01/1900	Sospeso
Arrigeni Luca	Autocad	01/10/2008	
	D.LGS 81/8 Formazione e informazione	31/03/2009	
	D.Lgs 81/08 sicurezza valutazione rischi-DPI	23/12/2008	
	Sistema Qualità e Attività cantieri	19/05/2008	
Assirelli Alessandro	Formazione apprendisti Tecnico	28/05/2008	
	Addestrare per lavorare in sicurezza	17/06/2009	
Caperoni Cristian	Sistema Qualità e Attività cantieri	19/05/2008	Chiuso
	D.Lgs 81/08 sicurezza-valutazione rischi-DPI	23/12/2008	
	Organizzazione responsabile ufficio	12/05/2008	
	Rifiuti MUD	15/04/2008	
	Verifiche impianti elettrici e quadri	17/03/2008	
	Sistemi di gestione della Qualità 2	12/02/2008	

Figura 9

Ordini

- **Ordini per Commesse**

Work_Net prevede la possibilità di ordinare il materiale presso i fornitori estraendo i componenti direttamente dal computo metrico di un preventivo o immettendo manualmente la lista degli articoli.

- **Ordini per Magazzino**

Gli ordini per il magazzino vengono gestiti allo stesso modo di quelli per commesse ma seguono in iter leggermente diverso e più semplice.

- **Gestione Ordini**

Ogni ordine può essere evaso completamente o parzialmente e controllato riga per riga confrontandolo con la bolla del fornitore. I prezzi e gli sconti possono essere modificati al momento dell'evasione di ogni articolo.

- **Gestione Offerte**

I dati presenti in un ordine non sono considerati in fase di monitoraggio dello stato per ogni singola commessa fino a quando l'ordine stesso non è confermato.

Gli ordini non ancora confermati si dicono "Offerte" e possono essere visualizzate, nonché trasformate in ordine, da questo pannello.

Conti

- **Gestione Conti**

Questa funzione genera i conti a fronte di ogni commessa nella quale sono stati caricati i materiali, le ore di manodopera e le prestazioni di terzi. Il calcolo di un conto non è vincolante ma solo indicativo e, quando a fronte di un conto viene emessa fattura il sistema memorizza la lista degli elementi fatturati per evitare sovrapposizione nei conteggi (doppia fatturazione o mancata fatturazione).

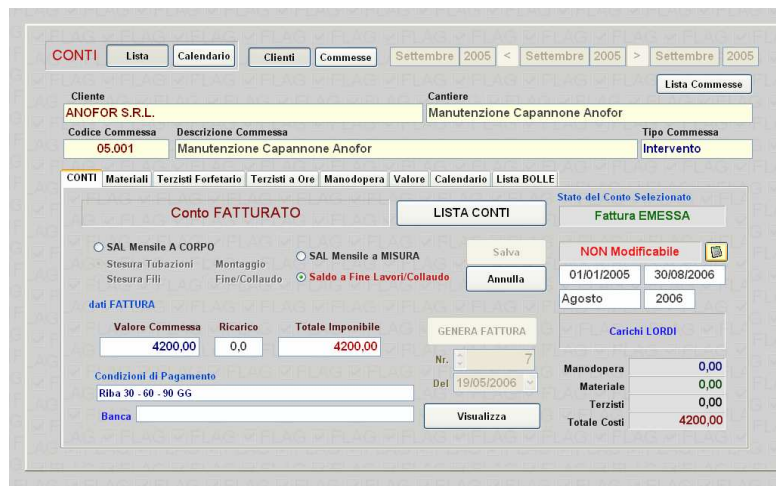


Figura 10

Un semplice controllo sulla copertura dei conti, viene svolto dalla funzione "Calendario" come si può vedere nell'esempio che segue:

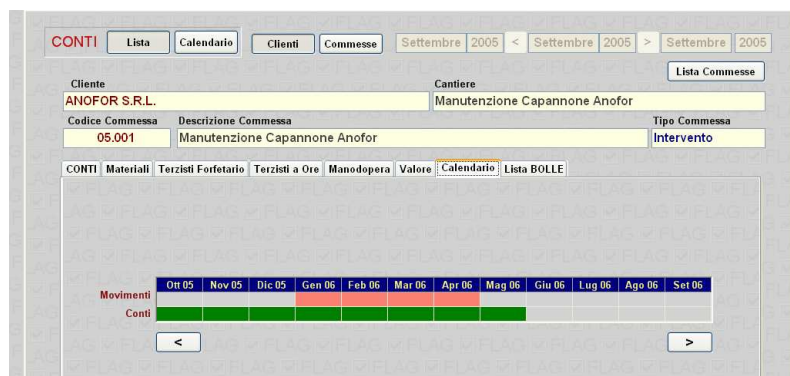


Figura 11

Le caselle rosse indicano i periodi in cui il sistema è stato caricato di qualche elemento su un determinato cantiere, mentre le caselle verdi indicano i mesi coperti da un conto.

- **Fatturazione Libera**

Questa funzione si utilizza quando è necessario emettere fatture indipendenti da conti su commesse. In questo caso il sistema genera comunque le scadenze in funzione della modalità di pagamento utilizzata.

- **Fatture Terzisti**

Per un recente provvedimento di legge, le fatture emesse dai terzisti possono assumere la normale numerazione progressiva delle fatture emesse.

La registrazione delle fatture dei terzisti avviene mantenendo la numerazione progressiva stabilita.

- **Note di credito**

A fronte di una fattura emessa è possibile creare una nota di credito che sarà visibile in fase di gestione scadenziario.

- **Scadenziario**

E' un calendario a griglia che riporta su ogni colonna una data e su ogni riga una commessa evidenziando le scadenze con una casella colorata. Il sistema permette di modificare lo stato delle scadenze, tenere sotto controllo i pagamenti e valorizzare le entrate a periodo e future.



Figura 12

- **Riepilogo Fatture**

Pannello di riepilogo delle fatture emesse dal quale è possibile apportare eventuali modifiche, e generare la documentazione necessaria per la riscossione (RI.BA. o altri documenti)

- **Riepilogo Scadenze**

Le scadenze possono essere visualizzate e gestite in questo pannello come nel caso già descritto dello Scadenziario.

Utilità

- **ISO9000**

Le aziende certificate ISO9000 sono tenute ad emettere documenti predefiniti per ogni fase di lavoro a partire dalla richiesta di preventivo fino alla conclusione dei lavori. Questa funzione permette di creare e modificare i moduli sui quali saranno riportati i dati per ogni documento da emettere.

- **Acquisizione Dati**

Solitamente i fornitori di materiali in genere forniscono un listino in formato elettronico dei prodotti o articoli commercializzati, questi dati possono essere acquisiti automaticamente da Work_Net. Ogni procedura di acquisizione deve essere realizzata e adattata al fornitore o in alternativa il fornitore può generare un file .txt secondo le specifiche di acquisizione automatica dei dati di Work_Net.

Sistema

- **Installazione**

Work_Net è un sistema complesso in continua evoluzione e necessita di una accurata installazione che può essere eseguita solo dal personale addetto. Il menu è parametrico e può essere modificato a seconda delle esigenze dell'utente.

Aggiornato il 28/11/2009