

8. Il Carico

La prima fase in ordine logico che è necessario descrivere, è la fase di Carico della merce che costituisce l'oggetto dell'attività commerciale. La merce viene caricata in conseguenza ad un Acquisto da Fornitore, questo movimento di carico può essere generato in 3 diversi modalità:

- Carico da Ordini (per Evasione Ordini)
- Carico Manuale da DDT Fornitore
- Acquisizione automatica da DDT Fornitore

Il Carico da Ordini non è altro che l'evasione dell'ordine inserito in fase di acquisto, al momento della consegna della merce.

Questa operazione si esegue entrando nell'ordine preventivamente caricato ed evadendo le righe degli Articoli consegnati con il Documento di Trasporto del Fornitore. In fase di **Evasione Riga di Ordine**, Shop_Net genera un nuovo Codice a Barre per ogni Capo in carico e crea una "lista d'attesa dei Capi in carico."

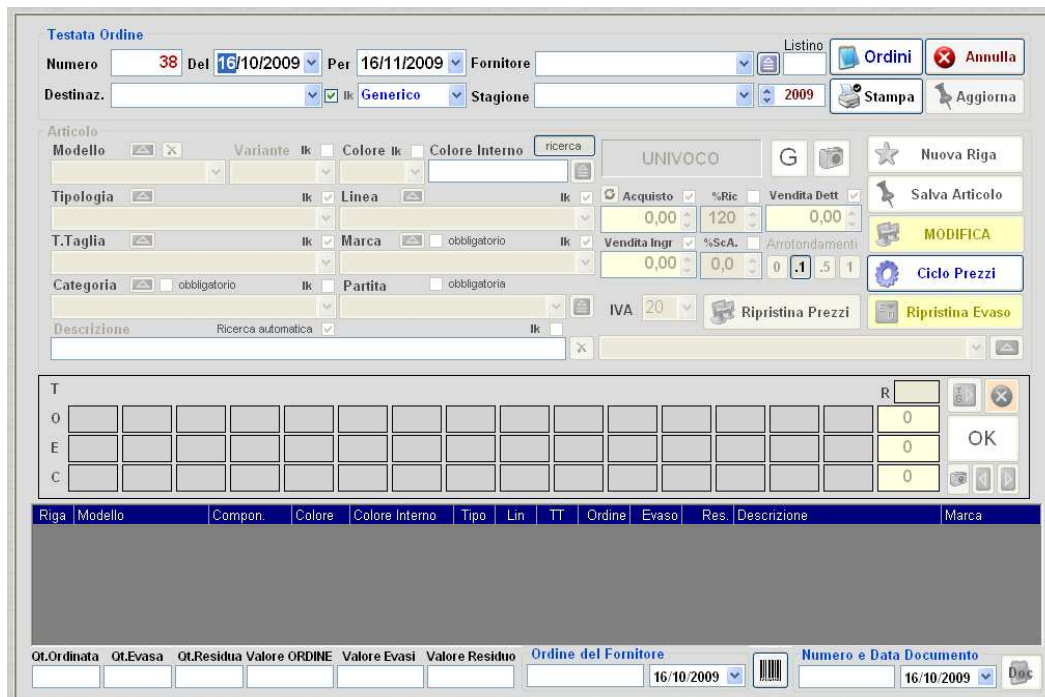
Ordini ai Fornitori

Il pannello degli Ordini (Menu → Acquisti → Ordini) si presenta con l'elenco degli ordini già esistenti inseriti nell'anno attuale.

Selezione Ordini									
Fornitore		Stagione		Anno	Stato		Tipo	Modifica Stato Ordine >	
				2009	Tutti		Tutti	Parziale	
								Nuovo Stampa	
Numero	Fornitore	Stg	Anno	Ordinato	Evaso	Ng/Mg	Stato	Pezzi	Valore
12	A.G.B. Company Srl	1	2009	05/09/2008	28/02/2009	000	Evaso	52	2228,00
30	Acon SPA	2	2009	20/04/2009	22/05/2009		Ordinato	48	1159,20
24	Acon SPA	2	2009	09/03/2009	01/07/2009	000	Parziale	220	3208,00
27	Alda Baby Srl	2	2009	09/03/2009	01/06/2009	000	Parziale	102	2196,20
19	Ana Pujol Herrera	1	2009	26/08/2008	27/02/2009	000	Parziale	192	3023,00
18	ArtCrafts International SpA	1	2009	26/09/2008	27/02/2009	000	Evaso	84	1146,54
28	ArtCrafts International SpA	2	2009	30/03/2009	01/06/2009	000	Evaso	48	1008,80
6	Baby Cross Srl	1	2009	27/08/2008	28/02/2009	000	Parziale	133	3384,50
13	Beta SpA	1	2009	28/08/2008	28/01/2009	000	Evaso	55	1513,00
11	Fashion srl	1	2009	27/09/2008	27/10/2008	000	Evaso		
5	Fraema Srl	1	2009	25/08/2008	05/01/2009	000	Parziale	20	728,00
7	Grant SpA	1	2009	31/08/2008	02/01/2009	000	Evaso	340	12043,50
8	Grant SpA	1	2009	31/08/2008	02/01/2009	000	Parziale	400	11650,00
21	Grant SpA	2	2009	06/03/2009	07/07/2009	000	Parziale	313	10201,00
26	Grant SpA	2	2009	06/03/2009	24/06/2009	000	Parziale	222	6057,00
17	JFG JUNIOR FASHION GROUP SRL	1	2009	26/09/2008	02/02/2009	000	Parziale	183	4121,00
23	Kimbol Italia Srl	2	2009	09/03/2009	01/07/2009	000	Parziale	88	1133,50
20	Liabel SpA	3	2009	24/09/2008	27/02/2009	000	Parziale	264	2135,40
14	Manifattura Corona SpA	1	2009	26/08/2008	31/01/2009	000	Parziale	116	2669,80
22	Manifattura Corona SpA	2	2009	10/03/2009	01/07/2009	000	Parziale	56	2044,20
29	Mariella Burani Fashion Group SpA	2	2009	05/02/2009	04/05/2009	000	Parziale	190	5931,00
15	Mirtillo Srl	1	2009	22/07/2008	11/01/2009	000	Evaso	168	2606,70
25	TIMO SRL	2	2009	09/03/2009	01/07/2009	000	Parziale	172	1529,10
10	VF Italia Srl Società a socio unico	1	2009	04/09/2008	02/01/2009	000	Evaso	176	3298,00

Selezionare l'Ordine da Evadere o da Modificare		Numero Pezzi	Valore Acquisto
		3780	88929,45

L'elenco può essere filtrato utilizzando gli appositi campi di selezione. Selezionando un ordine con doppio click si accede alla funzione di evasione o modifica. Il pulsante [Nuovo] apre il pannello di immissione di un nuovo ordine.



La maggior parte degli elementi che compongono questo pannello, appaiono inizialmente disattivati, ciò impedisce di compiere errori in fase di inserimento o modifica degli ordini.

Le uniche funzioni immediatamente disponibili sono le *Combo* di selezione della testata ed i pulsanti [Ordini], [Annulla] e [Stampa]


Testata Ordine

Le informazioni necessarie ed obbligatorie per definire la testata dell'ordine sono:

- Numero
- Data dell'Ordine (Del)
- Data di prevista consegna (Per)
- Fornitore
- Destinazione e Listino
- Stagione
- Anno
- Tipo
 - Generico
 - Pronto
 - Stagionale

La *Destinazione* stabilisce il Negozio o il Magazzino al quale la merce è destinata. Infatti, dove necessario, è possibile stabilire a priori la destinazione della merce ordinata per gli utenti che hanno più di un punto vendita. Questo torna utile ai fini statistici per verificare l'omogeneità degli ordini e quindi degli investimenti. Il Codice del *Listino* di vendita utilizzato, appare automaticamente nel momento in cui si seleziona la destinazione e influisce sulla percentuale di ricarico proposta in base alla tabella *Negozi*. Se al Negozio "001" associamo il listino "L1" e quest'ultimo presenta un *ricarico* del "120%", al carico per questo negozio, il *prezzo di Acquisto* verrà ricaricato del 120% per calcolare il *prezzo di Vendita*. Ovviamente questo ricarico è solo propositivo.

Il *flag lock* [lk] che si trova a fianco della casella di testo *Destinazione* serve per bloccarne il contenuto ad ogni nuovo inserimento.

Il pulsante  che si trova a fianco della *Combo* "Fornitori", apre temporaneamente l'anagrafica dei fornitori permettendo così di inserire nuovi Record.


Quando i dati di testata obbligatori saranno stati inseriti e confermati, il programma passa all'inserimento degli articoli, attivando l'apposto pannello di immissione

Piede d'Ordine


A piede del pannello, c'è la sezione che raccoglie le informazioni relative al numero dell'Ordine o della Conferma d'Ordine del Fornitore. Queste informazioni servono solo per individuare con maggiore facilità la corrispondente documentazione cartacea, ma possono essere omesse.

Inserimento delle righe d'Ordine

Gli elementi che compongono la sezione di inserimento delle righe d'ordine sono i seguenti:

- **Articoli**
 - Modello (massima lunghezza: 13 caratteri) (*)
 - Variante (max: 7 caratteri) (*)
 - Colore (max: 5 caratteri)
 - Colore Interno (max: 20 caratteri)
 - Tipologia (*)
 - Linea (*)
 - T.Taglia (*)
 - Marca
 - Categoria
 - Partita
 - Descrizione (max: 50 caratteri) (*)
 - Acquisto (*)
 - %Ric
 - Vendita Dett. (*)
 - Vendita Ingr.
 - %SctA (*)
 - IVA (*)
 - Codice Partita
- **Comandi**
 - Tipologia di Articolo
 - Ricerca
 - Arrotondamenti
 - Impostazione ciclo prezzi: 
- **Pulsanti**
 - Nuova R.
 - Aggiungi Articolo
 - MODIFICA

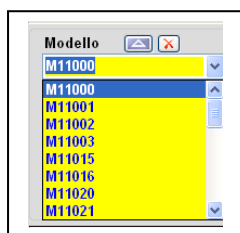
I campi contrassegnati da (*) sono **obbligatori**.

Prima di procedere all'immissione di un Articolo è necessario stabilire il tipo di Articolo che si intende inserire. L'etichetta UNIVOCO  indica che l'Articolo che si sta per inserire è di tipo Univoco e quindi



Viene definito anche da Taglia e Colore. Per cambiare Tipo di Articolo è necessario selezionare il pulsante [G] che cambierà il testo dell'etichetta in **GENERICO**.
 Il carico di Articoli generici rende inattive le *Combo* del Colore e del Tipo Taglia (T.Taglia) perché questi Articoli non possiedono queste due variabili identificative.

Ora è possibile inserire il codice del Modello che si intende caricare in Ordine. Mentre si digita all'interno della combo **Modello**, il programma cerca fra gli Articoli già presenti in Archivio quelli che iniziano con gli stessi caratteri. Aprendo la combo con il mouse, saranno visibili tutti i Modelli che iniziano con le lettere inserite.



Scorrendo con il tasto [freccia giù] la lista aperta si evidenzia il modello selezionato. Questa selezione può essere effettuata anche a combo chiusa per rendere più veloce e sicura la selezione del modello. I caratteri del modello in inserimento, appariranno di colore **Blu** nel caso in cui il programma abbia individuato almeno un Articolo che inizia con quel codice, appariranno invece di colore **Rosso** nel caso in cui non esista riscontro nemmeno parziale del codice inserito.

Si consiglia di non inserire codici Modello troppo brevi, meglio se sono composti almeno da tre lettere o numeri. Una volta digitato o individuato il codice del Modello, questo verrà confermato premendo **[Invio]** o **[Enter]**.

La ricerca automatica del Codice può essere disattivata de-selezionando il pulsante **[ricerca]**

Ora il *focus* passa alla combo **Variante** che propone automaticamente la prima variante in ordine alfabetico (nel caso ve ne siano) disponibile per il Modello appena inserito.

Le funzioni di inserimento della Variante sono le stesse descritte per il Modello. Premendo [Invio] il *focus* passa alla combo **Colore** nel caso si stia inserendo un codice Univoco e direttamente a **Tipologia**, nel caso in cui il Modello inserito sia di tipo Generico.

In questo ultimo caso, il campo Tipo Taglia viene impostato automaticamente al Tipo Taglia **UN** che per Shop_Net significa **Taglia Unica**.

Inserimento dei campi obbligatori

Alcuni dei campi di definizione degli Articoli sono obbligatori. Ognuno di questi possiede una *Tabella* e la descrizione riguardante al significato e all'utilizzo che viene fatto nel programma del dato è descritto nel capito dedicato alle *Tablelle*.

Sopra ogni casella corrispondente ad un campo è posto il pulsante di accesso diretto alla Tabella al quale questo si riferisce. Questa possibilità velocizza l'inserimento di nuovi Record all'interno della tabella stessa. Tuttavia è necessario tenere presente che le tabelle in generale e quelle obbligatorie in particolare dovrebbero essere composte dal minor numero di voci possibile e quindi l'inserimento poco attento di nuove Tipologie (ad esempio) potrebbe creare diversificazioni fra gli articoli poco ordinate che creano confusione in fase statistica e analisi dei dati.

Fra i campi obbligatori assume una grande importanza la **Descrizione** dell'Articolo perché sulla base di questa possono essere eseguite analisi di vendita molto approfondite e mirate.

Le Descrizioni possono essere *Libere* o *Tabellate*. Ciò significa che al momento dell'immissione di una descrizione composta è possibile rintracciare il testo completo inserendo una parte di questo e completarlo automaticamente utilizzando il tasto **[Ins]**.




Nell'esempio, digitando [p] la combo a destra propone "pullover", premendo il pulsante [Ins] la parola "pullover" viene inserita in descrizione senza necessità di digitarla.



I vantaggi di questo sistema sono:

- Velocità di inserimento delle descrizioni
- Possibilità di analizzare Acquisti, Giacenze e Vendite per Descrizione anche parziale
- Sicurezza della correttezza dei termini inseriti

Per poter utilizzare questa funzione, è necessario inserire i termini di maggiore utilizzo nella tabella delle **Descrizioni**. Nei casi in cui si desideri utilizzare il software in connessione VPN per inserire gli Ordini, per evitare rallentamenti, può essere utile disattivare la ricerca attraverso il flag "**Ricerca automatica**".

Quando in fase di inserimento si intende inserire in Tabella un nuovo termine, è necessario aprire temporaneamente il pannello di gestione delle Descrizioni. Questo può essere fatto selezionando l'apposito pulsante  che si trova sul margine destro della combo delle descrizioni.

Consultare il capitolo dedicato alle Tabelle per avere chiarimenti in relazione all'inserimento delle Descrizioni.

Inserimento dei campi facoltativi

I campi facoltativi sono :

- Colore Interno
- Marca
- Categoria
- Partita

Il **Colore Interno** è un semplice campo descrittivo "Tabellato" che si lega al codice del Colore al momento del carico di un Articolo Univoco. Digitando il Codice di un colore nel relativo campo, Shop_Net interroga la tabella dei colori per individuare la descrizione esistente di quel Codice per quel Fornitore. Questa operazione permette di descrivere i Codici Colore dei Fornitori anche quando lo stesso Codice viene utilizzato da Fornitori diversi pur indicando un diverso colore.

Per esempio, se il Fornitore "A" utilizza il codice "999" per indicare il colore nero ed il Fornitore "B" utilizza lo stesso codice per indicare il colore bianco, Shop_Net sarà in grado di fornire la descrizione giusta al momento del carico.

Infatti, dopo la prima immissione del codice "999" per il fornitore "A" e dopo avere digitato la descrizione la prima volta, il programma riconoscerà il codice "999" di "A" e proporrà la descrizione "nero", mentre proporrà "bianco" quando verrà inserito "999" in un ordine intestato al Fornitore "B".

La **Tabella Colori** quindi si **autoalimenta** ogni volta che viene inserita una nuova combinazione *Fornitore / Colore / Colore Interno*.

La **Marca** è un campo facoltativo estremamente semplice, il dato inserito può essere *tabellato* o *libero*. Il campo, essendo libero, accetta qualunque testo composto da caratteri standard (escluso quindi i caratteri speciali) per una lunghezza massima di 20 caratteri.

Tuttavia, è sempre meglio tabellare queste descrizioni per evitare di incorrere in errori di digitazione che possono differenziare in fase di analisi statistica Articoli che in realtà appartengono alla stessa *Marca*. Questo campo ha la particolarità rispetto anche altri di poter essere reso obbligatorio utilizzando l'apposito flag visibile sulla casella di testo.

La **Categoria** è un raggruppamento facoltativo ma importante nelle attività commerciali che hanno la necessità di mantenere rigorose separazioni fra grandi raggruppamenti merceologici. Un classico esempio è il negozio che ha la necessità di separare merceria da abbigliamento o la pelletteria dal tessuto.

La particolare caratteristica di questo raggruppamento è di essere individuata solo nell'anagrafica generare degli Articoli, quindi non viene registrata nel dettaglio del singolo pezzo.


L'utilizzo della Categoria si esprime soprattutto a livello statistico e di inventario, dove è necessario separare grandi gruppi di articoli.

La **Partita d'Acquisto**, pur non essendo obbligatoria, merita particolare attenzione per la notevole possibilità di azione sui dati e sull'analisi statistiche che permette di svolgere.

La descrizione dettagliata delle *Partite di Acquisto* si trova nel capitolo dedicato alle *Tablelle*.

Inserimento dei Prezzi

In fase di carico delle righe d'ordine i prezzi di Acquisto e Vendita, vengono proposti dal sistema nel caso in cui l'Articolo inserito sia già conosciuto, in caso contrario le caselle contenenti i vari prezzi, si disporranno per acquisire i valori nell'ordine stabilito dall'Utente.

Selezionando il pulsante  [Ciclo Prezzi] presente nella sezione dedicata all'Articolo, è possibile configurare il ciclo di acquisizione dei prezzi:



Nella parte superiore del pannello di configurazione del ciclo, si può selezionare una delle sequenze di immissione dei prezzi disponibili:

- Acquisto, Vendita → Ricarico
- Vendita, Acquisto → Ricarico
- Acquisto → Vendita in base al Ricarico o viceversa
- Vendita → Acquisto in base al Ricarico o viceversa
- Acquisto, Ricarico → Vendita

Il ciclo scelto determina la sequenza delle caselle di testo nelle quali sarà necessario immettere un valore. La sequenza selezionata nell'immagine dell'esempio, sarà:

- 1) Immissione del prezzo di Acquisto
- 2) Immissione del prezzo di Vendita
- 3) Calcolo automatico del Ricarico

Questa scelta obbliga Shop_Net ad attivare la casella numerica *Acquisto*, poi, confermato il prezzo di Acquisto, il focus passerà alla casella *Vendita Dett.* (**Prezzo di Vendita al Dettaglio**) e il Ricarico verrà calcolato alla conferma dei due prezzi.



Quando la casella prezzo prende il focus, lo sfondo diventa giallo e le cifre precedentemente contenute scompaiono. L'Utente può digitare un nuovo valore e confermare con [Invio]. La conferma senza digitare nulla, riporta il valore iniziale nella casella.

Formule di Calcolo del Ricarico/Utile

Fra il costo ed il prezzo di vendita è possibile calcolare due diversi valori percentuali espressi dalle seguenti formule:

- Ricarico = $(PrzVEN - PrzACQ) * 100 / PrzACQ$
- Utile = $(PrzVEN - (PrzACQ + IVA)) * 100 / PrzVEN$

Il **Ricarico** è il valore percentuale calcolato sul Prezzo di Acquisto per ottenere il Prezzo di Vendita
 L' **Utile** è la differenza in percentuale fra il Prezzo di Vendita ed il Prezzo di Acquisto comprensivo di IVA. L'utente può selezionare una delle due formule per ottenere il dato che ritiene più significativo per il proprio sistema di valutazione.

La sezione *Funzioni aggiuntive di calcolo* presente nel pannello di configurazione del ciclo, permette di configurare il calcolo del **Prezzo di Vendita all'Ingrosso** in base ad un ricarico percentuale prestabilito. Ovviamente, il dato in uscita è solo propositivo e può essere nuovamente modificato prima della conferma. Oltre alla percentuale di ricarico è anche possibile stabilire criteri di arrotondamento del prezzo di vendita all'ingrosso. Quest'ultima funzione può essere attivata e disattivata anche mentre si sta lavorando sullo stesso ordine.

Il flag [] **Nascondi prezzo Ingrosso** nasconde la corrispondente casella numerica nel pannello di inserimento quando questa non viene utilizzata dall'utente.

Anche la **percentuale di Sconto all'Acquisto** può essere fissata in questo pannello. Questa funzione si utilizza soprattutto nei casi in cui è necessario caricare un certo numero di righe con lo stesso valore di sconto di Acquisto percentuale.

Nella sezione **Arrotondamento** è possibile scegliere fra 3 diverse modalità di calcolo, gli effetti sul risultato per ognuna delle tre diverse possibilità sono i seguenti:

Arrotondamento a 0.50 €	7,17	7,58	7,96	8,75
Difetto	7,00	7,50	7,50	8,50
Difetto < > Eccesso	7,00	7,50	8,00	8,50
Eccesso	7,50	8,00	8,00	9,00

Le **Funzioni di aggiornamento prezzi fra carico e Giacenza esistente** ordinano a Shop_Net di **proporre** l'allineamento dei **prezzi di Vendita** dei capi presenti in giacenza sia in fase di carico per *Evasione da Ordini* sia in fase di *Carico Manuale*. Questa operazione può essere necessaria quando si lavora con Articoli continuativi e si intende allineare immediatamente i prezzi di vendita con quelli più recenti.

Per gli Articoli Univoci, l'attivazione di questi Flag non determina direttamente l'allineamento automatico dei prezzi perché nei casi in cui l'Utente stampi il prezzo di vendita al pubblico sui cartellini di riconoscimento, si rischia di avere il prezzo esposto nei vecchi capi diverso da quello applicato all'atto della vendita.

Per risolvere questo problema, è stato appositamente studiata una funzione di allineamento dei prezzi che è ampiamente descritta nel capitolo relativo alla *Gestione Prezzi*.

Per gli Articoli Generici, invece, viene generato un movimento di carico al prezzo di vendita indicato e, nel caso il relativo flag sia stato attivato, quel prezzo viene assunto come *Nuovo Prezzo di Vendita*.

Inserimento delle quantità

Per giungere a questa fase, è necessario che l'Utente abbia inserito tutte le *informazioni obbligatorie* della *Testata dell'Ordine* e dell'*Articolo*. Shop_Net verifica che queste informazioni siano complete e si posiziona nuovamente in corrispondenza dell'eventuale informazione mancante. Quando il test di verifica delle informazioni viene superato, il programma chiede di immettere la *Quantità* visualizzando la sezione del pannello corrispondente al tipo di Articolo in carico.

Nel caso in cui si stia imputando un **Articolo Univoco** la sezione di immissione delle quantità sarà adatta a contenere le quantità per ognuna delle 30 taglie disponibili.

T	0 M	1 M	3 M	6 M	9 M	12 M	18 M	24 M	3 A	4 A	5 A	6 A	7 A	8 A	9 A	R			
o				1	1	1	1	1	1	1	1						7		
E																	0		
C																	0		

Il cursore inizialmente si posizionerà nella prima Taglia disponibile per il **Tipo Taglia** dell'Articolo inserito. Il *legame Articolo – Tipo Taglia* è definito al momento del carico dell'Articolo descritto nel paragrafo Inserimento righe d'Ordine. Shop_Net visualizzerà solo le **Descrizioni Taglie** associate al *Tipo Taglia* stabilito e renderà attive (sfondo bianco) solo le caselle corrispondenti alle descrizioni presenti:

T	40	42	44	46	48	50	52	54	56	58	60	R			
o			1	1	1	1	1	1					6		
E													0		
C													0		

Confrontando le due immagini dello stesso pannello si può notare che le caselle di testo che contengono le quantità per le taglie non presenti nel secondo non sono attive e che appare anche disattivato il pulsante che abilita la visualizzazione delle taglie con indice maggiore di 15.

Il pulsante elimina la riga sia in fase di immissione che in fase di Evasione. Il pulsante copia le quantità presenti nella riga e quando premuto a riga vuota, le riversa nella stessa posizione, mentre i pulsanti e , fanno slittare rispettivamente a sinistra e a destra le quantità inserite.

Velocizzare l'immissione delle quantità

Il grande pulsante **[OK]**, conferma le quantità inserite ed è attivo solo quando il totale è maggiore di zero. Lo stesso pulsante di conferma viene **azionato automaticamente** premendo il tasto funzione **[F12]**. Quest'ultima funzione permette di velocizzare l'inserimento perché evita di dovere cliccare sul pulsante [OK] con il mouse o di arrivare in fondo alle caselle disponibili con una sequenza di **[Invio]**. E' possibile spostarsi attraverso le caselle di immissione delle quantità anche utilizzando i tasti **[→]** e **[←]**. La vicinanza di questi tasti con la zona numerica della tastiera standard, può aiutare molto a velocizzare l'immissione dei dati.

Carico Articoli Generici (solo per gli utenti che ne fanno uso)

Come si può facilmente intuire, gli Articoli Generici non richiedono l'immissione delle quantità per taglia, quindi il pannello di immissione delle quantità che viene visualizzato chiederà l'immissione di un solo valore.

Barcode Interno	U.M.Acq	Quantità	Fattore di Conversione		
111000000006	Nr	10	1		
Barcode Fornitore	U.M.Ven	Quantità Convertita			
	Nr	0			

La casella delle quantità può ricevere fino a 2 decimali (per gli articoli a peso, volume e misura). Il **Barcode Interno** viene generato automaticamente in fase di carico di un **Nuovo Articolo Generico**.

La casella *U.M.Acq* riporta l'**Unità di Misura di Acquisto** che può essere diversa dalla *U.M.Ven* (**Unità di misura di Vendita**). Nel caso esista questa diversità è necessario inserire anche il **Fattore di Conversione** che calcolerà alla conferma la *Quantità Convertita*.

Queste particolari funzioni, *esclusivamente utilizzabili solo sugli Articoli Generici*, servono soprattutto per gestire gli acquisti di Articoli (di solito sportivi) che vengono acquistati in bobina (corde, cavi) o a peso (liquidi, confezioni etc...) e rivenduti a tagli (metri) o misure parziali (litri, kg etc...).

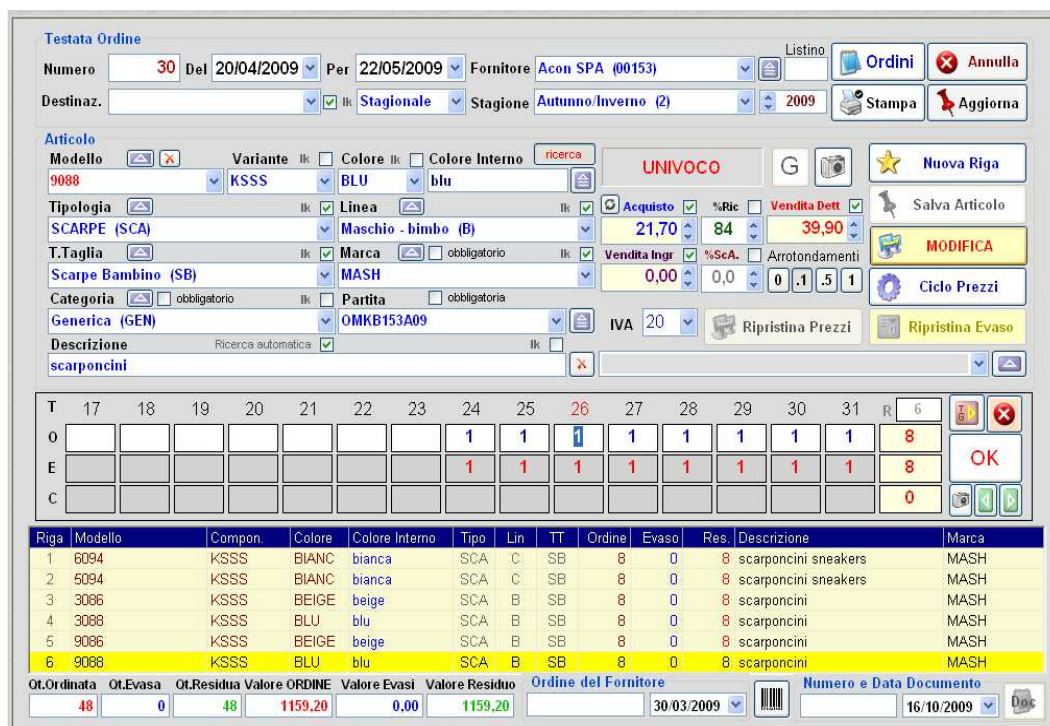
In questi casi particolari, ad esempio è possibile avere in anagrafica Articoli che vengono acquistati a bobine da 100 metri e venduti a metro o frazioni di metro (fino al centimetro).

Questa modalità di lavoro è utilizzabile solo se necessario e se la quantità di Articoli con diversa unità di misura fra acquisto e vendita sono numerosi. Questo perché il metodo potrebbe creare confusione nel caso in cui fosse applicato solo parzialmente.

Per ovvie ragioni, i pulsanti descritti nel paragrafo *Velocizzare l'immissione delle quantità* non hanno effetto.

Modifica delle quantità inserite

Ad ordine inserito, può essere necessario modificare sia i dati relativi all'anagrafica degli articoli sia le quantità per taglia. Questa operazione può essere svolta sia sull'ordine in inserimento sia si ordini precedentemente inseriti.



Riga	Modello	Compon.	Colore	Colore Interno	Tipo	Lin	TT	Ordine	Evaso	Res.	Descrizione	Marca
1	6094	KSSS	BIANC	bianca	SCA	C	SB	8	0	8	scarponcini sneakers	MASH
2	5094	KSSS	BIANC	bianca	SCA	C	SB	8	0	8	scarponcini sneakers	MASH
3	3086	KSSS	BEIGE	beige	SCA	B	SB	8	0	8	scarponcini	MASH
4	3088	KSSS	BLU	blu	SCA	B	SB	8	0	8	scarponcini	MASH
5	9086	KSSS	BEIGE	beige	SCA	B	SB	8	0	8	scarponcini	MASH
6	9088	KSSS	BLU	blu	SCA	B	SB	8	0	8	scarponcini	MASH

Selezionando l'ordine sul quale intendiamo eseguire la modifica, le righe di quest'ultimo saranno visualizzate nella griglia che si trova nella sezione bassa del pannello. Ora è possibile selezionare una riga e attivare la funzione di **[MODIFICA]** selezionando il pulsante corrispondente.

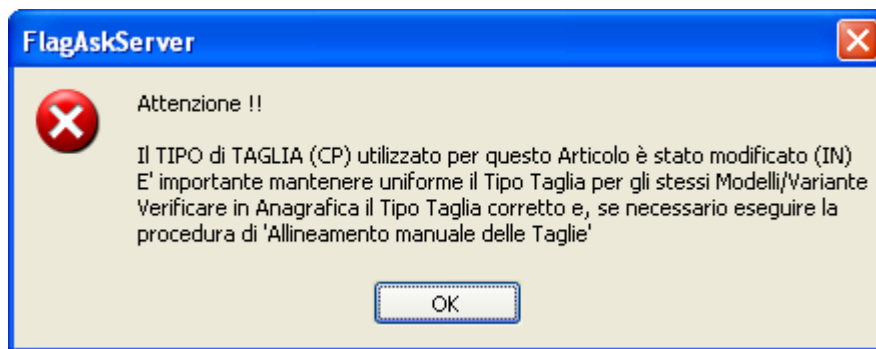
Shop_Net renderà accessibili le caselle con le quantità per taglia anche se queste risultano già evase. Le nuove quantità verranno aggiornate alla selezione del pulsante **[OK]**.

E' possibile anche modificare i dati relativi all'Articolo inserito, compreso quelli obbligatori. Questa però è un'operazione che richiede maggiore attenzione perché l'eventuale presenza dello stesso Articolo in giacenza potrebbe creare pericolose differenze nelle informazioni di base.

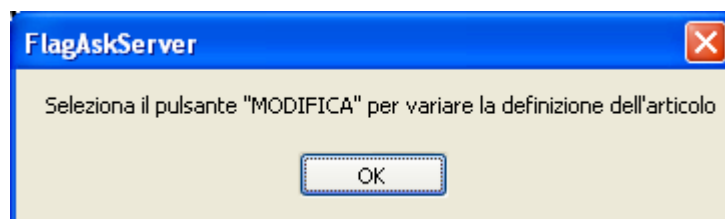
Tuttavia, il sistema, comunica all'Utente la necessità di allineare gli Articoli sottoposti a modifica con quelli esistenti negli archivi.

Correzione degli errori

In fase di carico o di modifica può capitare di assegnare ad un Articolo il Tipo Taglia sbagliato. Shop_Net permette di assegnare un tipo taglia diverso da quello selezionato in precedenza ma avverte l'Utente della necessità di compiere una verifica ed eventualmente un allineamento del Tipo Taglia per gli stessi Articoli preesistenti.



Un'altra segnalazione che appare quando si apre un campo obbligatorio di un Articolo già caricato è la seguente:



L'esperienza insegna che le possibilità di commettere errori sono sempre molto maggiori degli accorgimenti utilizzati per evitarli, quindi Shop_Net è stato dotato di tutti i mezzi possibili per consentire correzioni rapide e semplici da eseguire.

Evasione delle righe d'Ordine


Selezionando un riga d'ordine Shop_Net propone l'evasione di tutte le quantità per taglia dell'intera riga. Ovviamente, questa quantità può essere modificata nel caso in cui l'evasione reale sia diversa da quella prevista. La modifica può essere diminutiva o maggiorativa, sia sulla singola quantità che sul totale.

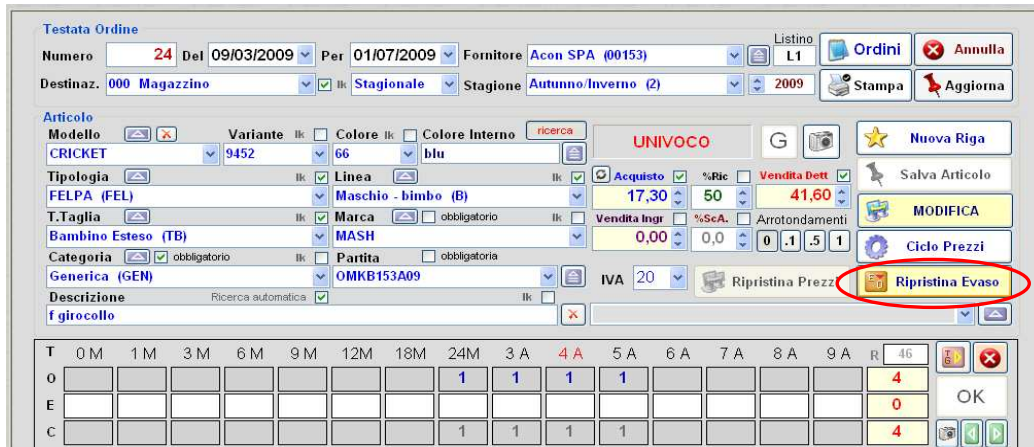
Riga	Modello	Compon.	Colore	Colore Interno	Tipo	Lin	TT	Ordine	Evaso	Res.	Descrizione	Marca
2	A00026 Bia	T	ANTRA	antracite	ABI	C	TB	6	0	6	lurex	CTTB111A07
3	A1000	D	ANTRA	antracite	PAN	C	CP	7	0	7		313
4	A06TS04	D	ANTRA	antracite	TSH	C	CP	8	0	8	maial.ali scozz.	SSMB032A07
5	M.Light	Z	ANTRA	antracite	JNS	D	CP	5	0	5	sbiaditi e rotti	CZUA091P08
8	A00015	03137	ANTRA	antracite	ABI	B	CP	5	0	5	s.maniche/cappuccio	Conversion

Ot.Ordinata	Ot.Evasa	Ot.Residua	Valore ORDINE	Valore Evasi	Valore Residuo	Ordine del Fornitore	Numero e Data Documento
31	0	31	466,83	0,00	466,83	14/11/2008	14/11/2008

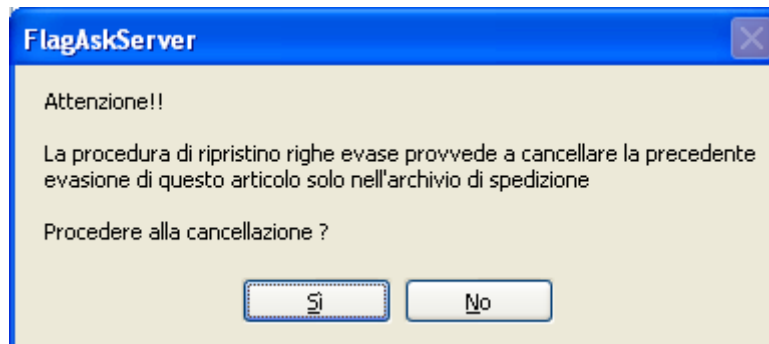
La conferma della riga evasa, avviene attraverso la selezione del pulsante **[OK]**

Modifica delle righe Evase

Anche sulle righe già evase è possibile eseguire modifiche utilizzando il pulsante  **[Ripristina Evaso]** che si attiva solo quando la funzione è possibile.



Nell'immagine il cursore si trova nella casella di testo vuota in corrispondenza della riga di *Evasione* contrassegnata dalla lettera **E**. La quantità "1" ordinata (lettera **O**) nella taglia **4A** risulta consegnata (**C**). In questa situazione il pulsante di azzeramento dell'evasione è abilitato e selezionandolo appare il seguente avviso:

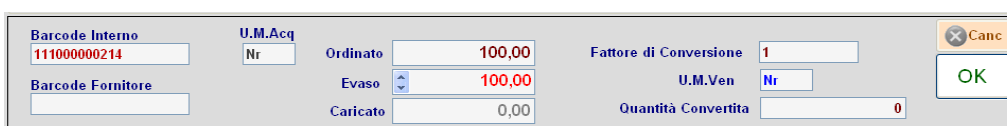


Questa funzione agisce solo sulla merce appena evasa che non ha ancora superato la fase di carico definitivo (fase descritta nel paragrafo *Carico Giacenze e stampa Barcode*).
Le azioni eseguite automaticamente premendo il pulsante di azzeramento sono:

- Azzeramento della quantità Consegnata
- Ripristino della quantità da Evadere
- Cancellazione dei codici generati e passati alla fase di *Carico e Stampa*.

Evasione Articoli Generici

La sezione di evasione per gli Articoli Generici si presenta come nella figura seguente. In questo caso è sufficiente impostare la quantità se non corrispondente e confermare con **[OK]**



Fasi automatiche di generazione dei Codici a Barre

Gli *Articoli Univoci*, come accennato, sono individuati da un Codice a Barre Univoco generato dal sistema in base alla configurazione della tabella *Numeratori e Barcode*.

Ad ogni pezzo o capo destinato alla vendita viene generato un codice di 12 cifre diverso da tutti gli altri e viene creato un **Record**. Ciò si significa che in uno degli Archivi gestiti dal Data Base, esisterà un *Record* nel quale sono registrate tutte le informazioni relative a quel Capo. Fra queste informazioni, l'unico dato Univoco è il *Codice a Barre Identificativo*.

Gli Articoli Generici invece hanno un solo record che li individua e permette di riconoscerli. Anche il loro Codice a barre Identificativo è diverso da tutti gli altri ma identifica tutti i pezzi dello stesso Articolo presenti in Negozio.

Ciclo di registrazione degli Articoli Univoci evasi

- Conferma evasione della riga d'Ordine
- Generazione del Codice a Barre da assegnare ad ogni singolo pezzo
- Registrazione dei dati
 - Articolo
 - Numero Documento Associato
 - Data di Carico
 - Prezzi
 - Codice a Barre Identificativo

Nell' Archivio di Transito

- Apertura dell' Archivio di Transito per eventuali modifiche su:
 - Sconti e Prezzi
 - Allineamento prezzi con Articoli già presenti in Giacenza
 - Possibilità di eliminare Capi
 - Modifica della destinazione del carico
- Stampa dei cartellini identificati o degli adesivi
- Carico definitivo in Giacenza

Ciclo di registrazione degli Articoli Generici evasi

- Conferma evasione della riga d'Ordine
- Registrazione del **Movimento di Carico** relativo al Codice a Barre Identificativo
- Rettifica della quantità di Giacenza
- Proposta di stampa dei cartellini o adesivi identificativi

L'**Archivio di Transito** è descritto nel paragrafo dedicato ai *Carichi* e alla *Stampa dei Codici a Barre* e permette di compiere alcune importanti operazioni di controllo prima del Carico. Tuttavia questo passaggio, può essere superato attivando la funzione di **Carico diretto**.

A questa si accede attraverso il pulsante  che apre il seguente pannello di servizio.




Nel pannello sono riportate le informazioni relative alla quantità totale degli Articoli Univoci evasa e predisporre la sezione di stampa all'emissione diretta degli adesivi. Inoltre permette, separatamente, di trasferire il carico su una destinazione diversa da quella preposta all'ordine e di allineare i prezzi degli Articoli Univoci automaticamente.

Il pulsante [Allineamento Prezzi] apre il pannello di controlli dei prezzi per una verifica immediata ed un eventuale allineamento prima della stampa. (Il pannello è descritto con maggiore dettaglio nel capitolo dedicato al controllo dei prezzi)

Il comando [Carica e Stampa] provvede a *caricare direttamente* in Giacenza gli Articoli Univoci mentre quelli Generici non vengono Caricati ma *Movimentati* ed il record del movimento di carico è generato all'atto di evasione della riga.

La finestra "Controllo dei Prezzi" visualizza le informazioni delle azioni compiute sui prezzi degli Articoli che sono stati oggetto di controlli e variazioni.

Nota dell'Ordine

L'icona  conduce al pannello di immissione della Nota associata all'Ordine. Nel riquadro che si presenta può essere inserita una nota di 4000 caratteri che verrà memorizzata e potrà essere stampata.

Stampa

Selezionando l'apposito pulsante, si accede alla sezione di Stampa dell'Ordine che contiene le seguenti opzioni di stampa:

- Dettaglio Quantità per Taglia
- Specchietto Totali per:
 - Tipologia
 - Linea
 - Marca
 - Partita
- Nota ordine

Le opzioni non sono fra loro esclusive.

Documento di Acquisto

Alla prima evasione di una riga d'Ordine, Shop_Net si assicura di avere tutte le informazioni necessarie per registrare il **Documento di Acquisto**.

Se queste informazioni non sono già state inserite, il sistema impone la loro immissione prima di procedere.

Ot.Ordinata	Ot.Evasa	Ot.Residua	Valore ORDINE	Valore Evasi	Valore Residuo	Ordine del Fornitore	Numero e Data Documento
123	123	0	3092,47	3092,47	0,00	24/06/2008	15/11/2008

Le informazioni necessarie per generare il Documento di Acquisto sono:

- Numero del Documento (di solito il numero del DDT del fornitore)
- Data del Documento

Quando queste informazioni sono inserite, il pulsante di apertura del documento si attiva e diventa selezionabile permettendo l'accesso ai dati aggiuntivi che da quel momento faranno parte di quel documento.

Ot.Ordinata	Ot.Evasa	Ot.Residua	Valore ORDINE	Valore Evasi	Valore Residuo	Ordine del Fornitore	Numero e Data Documento
123	123	0	3092,47	3092,47	0,00	24/06/2008	1234 15/11/2008

Al piede della schermata sono visibili informazioni che riguardano l'ordine sul quale si sta lavorando. I valori contenuti si aggiornano man mano che le modifiche vengono registrate. Quando il documento di Acquisto è stato creato, dal pulsante **[Doc]** è possibile accedere alla testata del documento.

Informazioni di testata del Documento di Acquisto

Il pannello di inserimento dei dati relativi ad un documento presenta tre diverse sezioni:

- Documento
- Pagamento
- Immagini Associate

La sezione *Documento* contiene le informazioni necessarie per definire e valorizzare il documento. In questa sezione è infatti possibile stabilire il valore imponibile del documento, il valore dell'imposta e delle spese, registrando così informazioni sufficienti per generare e registrare le scadenze.

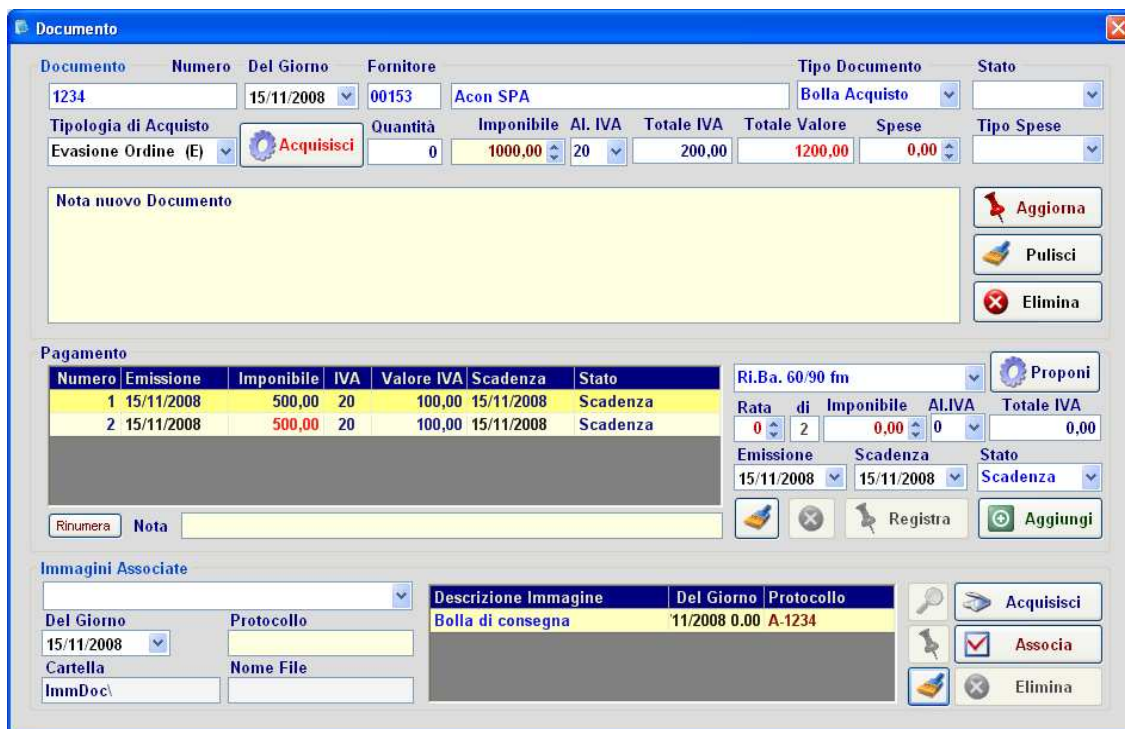
Il pulsante **[Acquisisci]** calcola la somma dei capi evasi nel Documento in questione e riporta il risultato nei rispettivi campi.

A queste informazioni possono essere aggiunte le spese e alcuni dati puramente indicativi che definiscono il Documento con maggiore dettaglio e possibilità di analisi statistica.

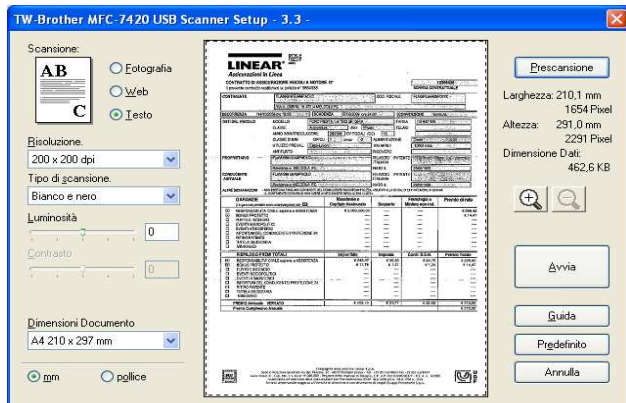
- Tipologia di Acquisto (Menu → Tabelle → Tipologie → Acquisto)
- Tipo Documento
- Stato
- Tipo Spese

La sezione dedicata al pagamento permette di registrare le scadenze relative all'Acquisto. E' possibile definire la *Modalità di Pagamento*, dal quale viene acquisito il numero delle rate.

Premendo il pulsante **[Proponi]**, Shop_Net compilerà automaticamente i campi della rata in funzione della modalità di pagamento. Le informazioni proposte potranno essere meglio definite nell'importo e nella scadenza ed infine registrate. Per ogni scadenza è possibile registrare una nota aggiuntiva diversa dalla nota del documento.



Infine, ad un documento, possono essere allegate immagini acquisite da scanner. Per ogni immagine acquisita può essere memorizzato un numero di protocollo renderla facilmente rintracciabile. Shop_Net utilizza il driver dello scanner installato nel PC in uso, quindi, per poter utilizzare questa funzione è necessario avere una installazione funzionante di questo strumento. Ad acquisizione terminata, è necessario confermare la registrazione premendo il pulsante **[Associa]**.



Le immagini associate ad un documento si possono visualizzare in ogni momento senza avere la necessità di rintracciare il documento cartaceo originale. Per eseguire questa operazione basta selezionare una immagine premere il pulsante di visualizzazione.

Il Driver utilizzato da Shop_Net utilizza l'interfaccia dello strumento installato che dovrebbe essere simile a quella della immagine a lato.