

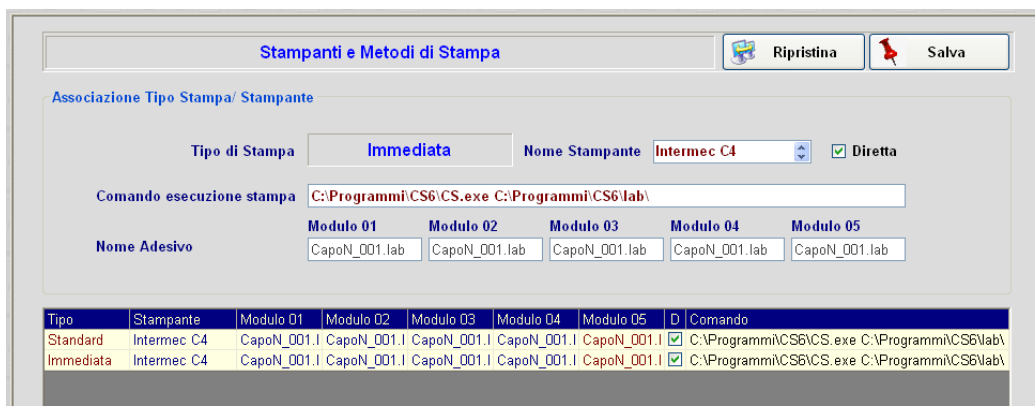
## Tabelle di Servizio

In alcune circostanze Shop\_Net ha la necessità di avere informazioni aggiuntive non strettamente legate ai dati contenuti negli Archivi principali del Data Base. Queste informazioni sono contenute nelle Tabelle di Servizio.

Per esempio; inserendo il comune di nascita di un cliente, il programma è in grado di fornire automaticamente la descrizione esatta della località e la sigla della Provincia.

## Stampanti

La Tabella di configurazione della Stampanti stabilisce metodo e strumenti utilizzati per ogni possibile modalità di stampa dei **Cartellini Identificativi**:



Tipo	Stampante	Modulo 01	Modulo 02	Modulo 03	Modulo 04	Modulo 05	D	Comando
Standard	Intermec C4	CapoN_001.I	CapoN_001.I	CapoN_001.I	CapoN_001.I	CapoN_001.I	<input checked="" type="checkbox"/>	C:\Programmi\CS6\CS.exe C:\Programmi\CS6\lab\
Immediata	Intermec C4	CapoN_001.I	CapoN_001.I	CapoN_001.I	CapoN_001.I	CapoN_001.I	<input checked="" type="checkbox"/>	C:\Programmi\CS6\CS.exe C:\Programmi\CS6\lab\

La versione standard di Shop\_Net contempla due diversi metodi di stampa dei Cartellini:

- Stampa Standard
- Stampa Immediata

La **Stampa Standard** viene utilizzata dalla maggior parte dei pannelli di stampa dei Cartellini, soprattutto in fase di Ristampa.

La **Stampa Immediata** è accessibile solo in fase di Carico da Evasione Ordini o di carico Manuale e permette di stampare immediatamente i Cartellini per ogni riga in evasione o in carico e quindi di applicarli direttamente ai Capi. **La Stampa Immediata è praticamente indispensabile quando si usa il sistema di Carico con Capo in mano.**

Il flag **Diretta** indica che la stampante utilizzata riceve direttamente i comandi per stampare i Cartellini, senza quindi passare attraverso un programma esterno di gestione grafica dedicato.

Nei casi in cui si utilizzi un programma esterno per stampare cartellini di alta qualità, è necessario inserire per ogni metodo il comando che attiva il software esterno.

Per utilizzare software diverso da Shop\_Net, che permetta di stampare Cartellini diversi dallo standard, è necessario essere in possesso della relativa licenza d'uso.

La stampa attraverso programmi specializzati permette di utilizzare 5 impostazioni diverse di Cartellini, mentre la stampa diretta permette una sola impostazione configurabile. Quando il flag di stampa Diretta è disattivato i 5 moduli di stampa dei Cartellini vengono ignorati.

La configurazione delle Stampanti deve essere fatta in fase di installazione iniziale del sistema e le impostazioni di questa tabella possono essere modificate solo da personale esperto.

### Configurazione Stampa Bolle (DDT), Fatture e carta intestata

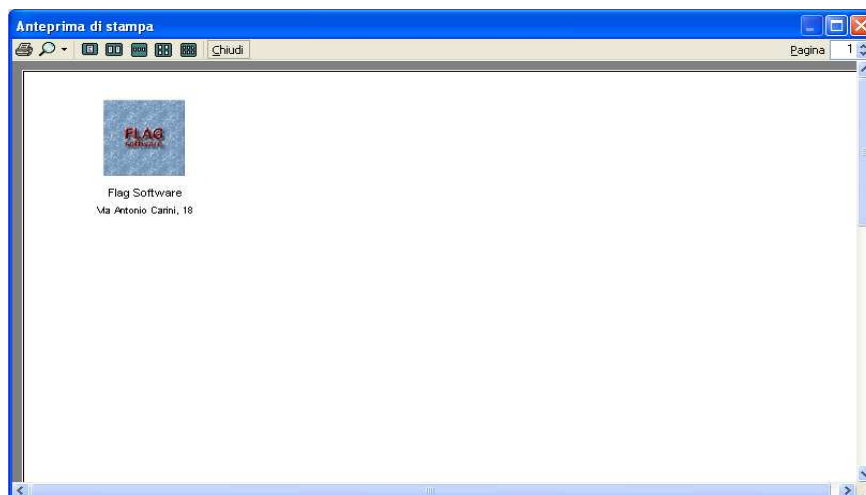


Le testate delle stampe sono configurabili attraverso appositi pannelli che permettono di posizionare un logo e 3 righe di testo nella parte superiore sinistra del foglio.

Il logo deve essere individuato dal contenuto del "Percorso e nome immagine", la sua posizione e le sue dimensioni sono in pixel e devono essere impostate tenendo conto che dei moduli, le informazioni di testata vengono inserite a partire dal pixel 220 del margine sinistro.

Il pulsante [Bolle = Fatture] permette di allineare l'impostazione della stampa dei DDT con quella delle Fatture. Il pulsante può essere utilizzato nei casi in cui la stampa delle fatture sia già stata impostata e si desidera avere una identica intestazione visto che il resto del modulo è molto simile.

Il testo da stampare nell'intestazione è posizionabile e dimensionabile utilizzando i parametri disponibili.



L'effetto ottenuto può essere visualizzato prima di confermare l'impostazione utilizzando il pulsante [Previsione].

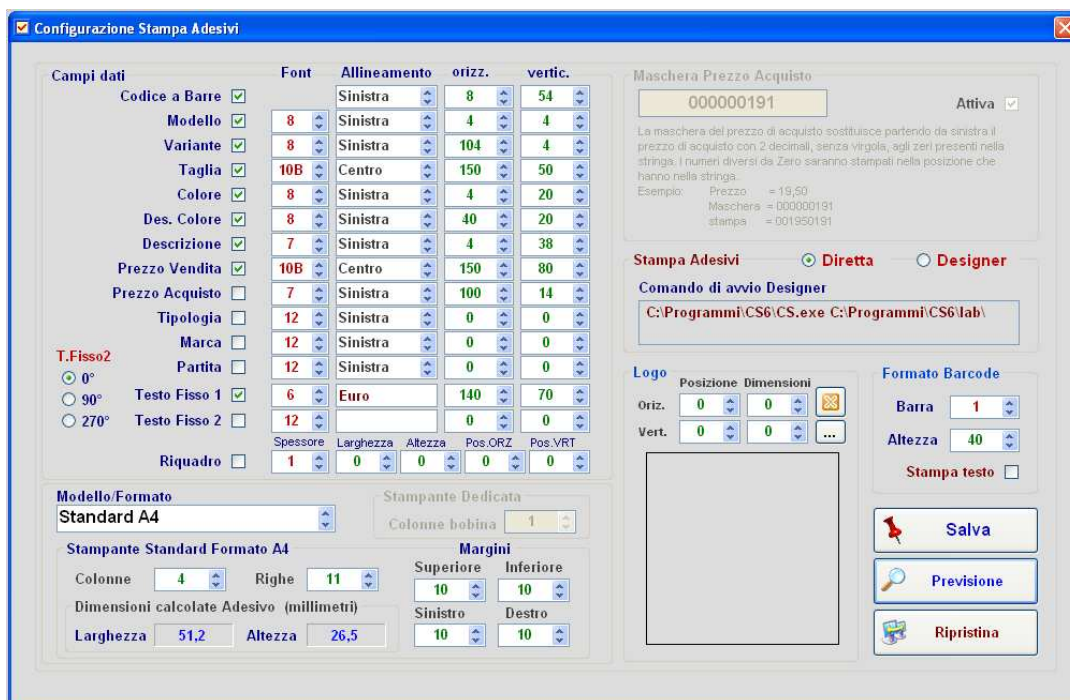
### Stampa Adesivi e Cartellini

Prima di descrivere il sistema di configurazione delle stampe Adesivi, è importante distinguere e descrivere le 3 modalità di stampa disponibili in Shop\_Net:

- 1) **Modalità di stampa Differita:** permette di utilizzare un programma esterno a Shop\_Net dedicato alla stampa degli Adesivi con maggiori possibilità di personalizzazione e qualità)
- 2) **Modalità di stampa Immediata:** consente di stampare direttamente dall'interno dei pannelli nei quali questa funzione è necessaria senza attivare programmi esterni ma inviando direttamente i comandi alla stampante.
- 3) **Modalità di Stampa di Emergenza:** Utilizzabile nel caso in cui la *Stampante Dedicata* (o quella solitamente utilizzata) non sia funzionante. Questa ultima modalità viene solitamente configurata per il formato standard A4.

### Configurazione di Stampa degli Adesivi e dei Cartellini in stampa Differita (STANDARD)

Gli adesivi o cartellini che vengono applicati ad ogni capo, devono consentire all'esercente di individuare più rapidamente possibile le informazioni che riguardano il capo. Shop\_Net mette a disposizione un efficace sistema di configurazione e personalizzazione di queste stampe.



### Campi dati

E' la sezione nella quale è possibile selezionare, dimensionare e posizionare l'informazione che si desidera stampare nell'adesivo.

Le dimensioni del *font* (Carattere) si stabiliscono selezionando uno dei valori disponibili; a valore più piccolo corrisponde un carattere più piccolo, mentre la lettera B indica che quel testo verrà stampato in **grassetto**.

L'allineamento può essere: Sinistra, Destra o Centro e si riferisce al punto di partenza del testo in relazione alla posizione orizzontale e verticale definite nelle apposite caselle.

Esiste la possibilità di aggiungere alle variabili in stampa, 2 testi fissi ed un riquadro. Il secondo testo fisso è orientabile selezionando uno dei valori presenti nella sezione "T.Fisso2".

## Modello/Formato

Selezionando il modello di stampante utilizzata si individua il set di comandi che il sistema deve utilizzare per stampare gli adesivi. Ogni stampante ha un proprio set di comandi e nel caso in cui il modello utilizzato non sia compreso fra quelli disponibili, sarà necessario implementarlo. Tuttavia, nel caso delle stampanti dedicate, Shop\_Net si avvale di un software esterno che gestisce decine di modelli diversi.

## Formato Standard A4

Chi non possiede una stampante specifica per la stampa degli adesivi, può utilizzare fogli in formato A4 disponibili presso ogni rivenditore di materiale per l'ufficio.



Selezionando il formato, si attiva la sezione di configurazione. Per ottenere una stampa corretta, sarà necessario inserire le informazioni riguardanti il numero delle righe e delle colonne in cui il foglio A4 è suddiviso. Inoltre, spesso questi moduli fustellati, presentano una cornice di qualche millimetro non fustellata da considerare per ottenere la centratura della stampa.

Il risultato visivo dell'impostazione effettuata, si ottiene selezionando il pulsante [Previsione] e, nel caso dell'esempio riportato, è il seguente:



## Stampante Dedicata

Quando si possiede una stampante dedicata ed il driver del modello è disponibile, può essere utile stampare gli adesivi in due copie identiche affiancate. In commercio esistono bobine di adesivi composte da 2 o più colonne (dipende dalle dimensioni dell'adesivo utilizzato). Per ottenere la stampa multipla degli adesivi, basta impostare il parametro contenuto in questa sezione.

## Logo

Quando si utilizzano adesivi su foglio standard A4, il programma permette di inserire un logo all'interno dell'adesivo. La posizione e le dimensioni del logo sono definite in questa sezione.

## Maschera prezzo di Acquisto

Conoscere il prezzo di acquisto in fase di vendita, è spesso una informazione importante per controllare il limite di sconto applicabile su un capo. Questa informazione, pur essendo spesso utile, non va resa visibile al cliente.

Shop\_Net mette a disposizione per questa modalità di stampa, un sistema personalizzato e configurabile per generare codici che permettono all'utente di risalire al prezzo di acquisto dei capi senza rendere palese questa informazione.

La tecnica di *codifica e decodifica del Prezzo di Acquisto* è descritta nella corrispondente sezione.

## Stampa Adesivi

Il *Comando di Avvio Designer* viene utilizzato nel caso in cui l'Utente utilizzi per stampare i propri Adesivi o Cartellini un software esterno a Shop\_Net (Acquistato da un altro produttore software).

Esistono in commercio svariati programmi che, opportunamente configurati, sono in grado di leggere i dati sul database di appoggio degli adesivi ed inviarli ad una stampante.

Il vantaggio di questi programmi è quello di poter utilizzare caratteri più vicini ai gusti dell'utente e di poter aggiungere qualsiasi elemento grafico o di calcolo.

Lo svantaggio è sicuramente il costo che questo programma esterno potrebbe comportare oltre alla difficoltà di dovere imparare ad utilizzare lo strumento.

La *Stampa Diretta*, viene utilizzata quando si desidera inviare direttamente i comandi di stampa alla periferica, senza quindi passare attraverso un programma esterno.

Nel caso in cui la stampante non sia una stampante standard A4, nel campo "Comando" è possibile inserire il comando che invia direttamente alla porta parallela della stampante configurata, l'elenco dei comandi il cui nome dovrà essere inserito nel campo "File".

Nel caso venga utilizzata una Stampante Standard formato A4, questi due campi possono essere vuoti.

## **Configurazione di Stampa degli Adesivi e dei Cartellini in stampa Immediata**

Le caratteristiche di configurazione e utilizzo della stampa immediata non la rendono utilizzabile sul formato Standard A4, infatti nel pannello di configurazione della Modalità Differita il formato A4 non compare.

La differenza sostanziale rispetto alla Modalità Differita sta nel sistema di dimensionamento e posizionamento dei caratteri che è limitato al set di caratteri contenuti nella memoria della stampante e quindi non possono essere utilizzati i "True Type Fonts" (per intenderci, quelli utilizzabili dai programmi di editazione testi come WinWord o Microsoft Word)

## Campi Dati

Infatti, nella sezione *Campi Dati* le caselle modificabili riportano 5 dimensionamenti nella colonna "Font" ed un certo numero di moltiplicatori orizzontali e verticali ( $x Orz / x Vrt$ ) del formato.

Il posizionamento orizzontale e verticale è misurato in DTI (punti per pollice) e dipende dal modello e dalla risoluzione della stampante dedicata che si sta utilizzando.

Modificando i valori in corrispondenza di ogni informazione da stampare (Modello, Variante etc...) si possono assegnare ad ogni informazione in stampa dimensioni e posizione diverse.

Il flag [ ] **CMP** impedisce la stampa della Variante solo quando è composta dalla stringa "CMP". Questo perché spesso l'Articolo è completamente definito dal Modello e stampare la Variante può generare inutile confusione.

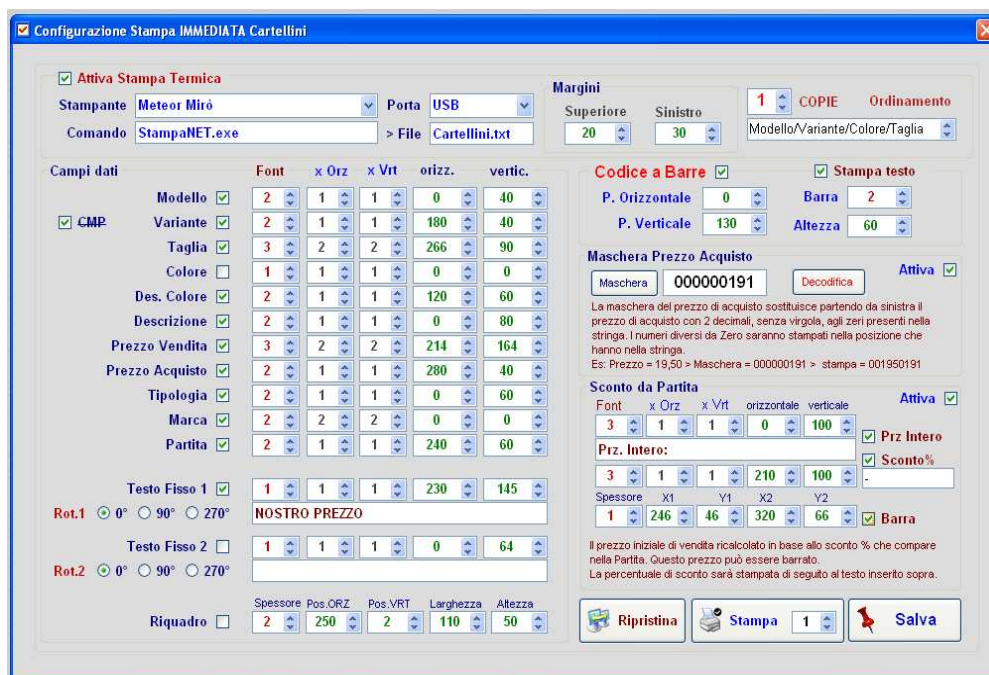
Il **Testo Fisso** (2 stringhe libere) oltre ad essere definibile e configurabile in dimensioni e posizione, può anche essere ruotato di 90° e 270°.

Il **Riquadro** è un semplice rettangolo che può essere stampato ad esempio per contenere la Descrizione Taglia in modo da evidenziarla rispetto le altre informazioni.

I **Margini** definiscono il punto di partenza dal quale vengono conteggiati i DTI di posizionamento delle stringhe da stampare.

Il Numero **Copie** esegue un ciclo di ripetizione di stampa per ogni Adesivo.

Mentre l'**Ordinamento** definisce l'ordine di stampa diverso da quello di immissione dei dati.



CHIUDI	
0	Z
1	I
2	T
3	B
4	H
5	C
6	X
7	T
8	O
9	N

La **Maschera Prezzo di Acquisto** è più completa e complessa della Modalità Standard perché, oltre alla rappresentazione numerica del prezzo di Acquisto mascherato è possibile utilizzare una criptazione letterale.

Infatti, utilizzando il pulsante [Decodifica] è possibile associare ad ogni cifra numerica un carattere dell'alfabeto.

Shop\_Net non esegue controlli sull'associazione Cifra-Lettera, quindi è necessario verificare al termine di ogni modifica, di non avere assegnato la stessa lettera a due numeri diversi

### Sconto da Partita

Per stampare informazioni relative allo sconto applicato ad un determinato articolo, è necessario configurare opportunamente e attivare questa sezione.

Il Prezzo Intero stampato può essere barrato ed è possibile definire e posizionare un testo descrittivo di 20 caratteri ed una stringa di 6. Il sistema si presta ad un'ampia serie di combinazioni ed utilizzi. Nell'esempio relativo all'immagine, sull'adesivo viene stampato la seguente stringa:

**Prz. Intero: 123,00 - 50%**

Nel caso in cui l'Articolo abbia un costo Intero di 123 euro e appartenga ad una *Partita* alla quale è associato uno sconto del 50%

In realtà il calcolo viene effettuato partendo dal Prezzo finale di Vendita al quale viene aggiunta la cifra necessaria per ottenere la quadratura dei valori con lo sconto percentuale definito nelle Partite.

### Stampe di Prova

Il pulsante [Stampa] invia alla stampante gli adesivi con le impostazioni aggiornate nel numero definito per facilitare il raggiungimento della configurazione definitiva.

### *Configurazione Stampa di Emergenza degli Adesivi*

Il pannello di configurazione della stampa di emergenza è identico a quello della stampa Standard con la sola eccezione del pulsante [Utilizza Stampa Standard] che recuperare i dati dalla impostazione standard per facilitarne la configurazione.

### Configurazione e Stampa Barcode Fidelity

Shop\_Net riconosce i Clienti presenti in anagrafica attraverso un codice numerico composto da 5 cifre. Ad ogni cliente è possibile associare una Fidelity Card che il sistema riconosce attraverso il Codice del Cliente o attraverso un codice a barre associato alla Fidelity



**Configurazione e Stampa Barcodes FIDELITY**

**Codice a Barre**

Allineamento orizz. vertic.  
Sinistra 0 0

Barra Altezza  
1 40  Stampa testo

**Stampa Adesivi**

Prefisso Dal Numero Al Numero Quantità  
555 1170049 1170050 = 1

**Stampante Standard Formato A4**

Colonne 1 Dimensioni calcolate Adesivo (millimetri)  
Righe 1 Larghezza 210,1 Altezza 296,9

**Margini**

Superiore Inferiore  
0 0  
Sinistro Destro  
0 0

Il modo in cui le Fidelity Card si associano ai Clienti è descritto nel relativo paragrafo.

Questo pannello si usa per stampare i codici a barre da applicare alle Fidelity card prima di eseguire l'associazione delle stesse.

Per consentire a Shop\_Net di riconoscere dal Codice a Barre che si tratta di una Fidelity Card e non di un barcode che identifica un Articolo, è necessario porre il prefisso di 3 cifre corrispondente a quello definito nella tabella *Numeratori e Barcode* già descritta.

Una volta stabilite la posizione e le dimensioni delle barre, i margini, il numero iniziale e quello finale, si esegue la stampa e si applicano gli adesivi sulle Fidelity Card (la stampa può essere effettuata anche direttamente su Fidelity predisposte)

La Fidelity Card completa di codice a barre può essere associata ad uno dei clienti presenti in anagrafica.

### Configurazione e Stampa Gift Cards

Le Gift Card sono carte prepagate che possono essere acquistate nei vari punti vendita. Il Cliente può pagare la merce acquistata con una Gift Card il cui valore può coprire in toto o in parte l'importo dello scontrino.

La codifica e la realizzazione delle Gift card è identica a quella delle Fidelity Card, si differenzia solo nel prefisso che deve essere necessariamente diverso.

Inoltre, la Gift Card non è nominale e quindi non va associata ad un Cliente ma può essere utilizzata dal portatore fino all'esaurimento o alla nuova ricarica.

### Configurazione Stampa del Modulo Acconti

Al Cliente che lascia un acconto per l'acquisto di un capo, viene rilasciata una ricevuta con le informazioni necessarie per identificare l'articolo giusto al momento del ritiro.



Selezionando il modulo dall'apposita casella combinata è possibile verificare che la stampa del modulo corrisponda alle necessità dell'Utente.



Il modulo può essere modificato su richiesta.

### Configurazione Stampa del Buoni di Acquisto, Scontrino non Fiscale e Credito Clienti

Tutti questi moduli hanno le stesse modalità di configurazione del Modulo di Acconto appena descritto.