

35. Orari di Lavoro

Le Aziende di medie o grandi dimensioni hanno spesso la necessità di tenere monitorati gli orari di attività dei propri Punti Vendita e del personale.

Shop_Net offre una serie di funzioni mirate a definire e controllare gli orari di apertura dei singoli punti vendita e del personale dipendente. Gli elementi che costituiscono lo strumento di controllo sono:

- Orari di apertura del singolo punto vendita periodo Estivo o Invernale.
- Composizione del cast degli Operatori per Negozio.
- Registrazione della presenza dell'operatore all'interno di ogni Punto Vendita.
- Monitoraggio degli orari di apertura e chiusura di Shop_Net Client.
- Immissione da parte del personale dipendente delle ore di lavoro effettuate.

L'insieme di queste funzioni, costituisce un sistema completo di gestione e controllo del lavoro di ogni Punto Vendita.

Orari Negozi

Le fasce orarie disponibili su questo pannello sono: **Invernale** ed **Estivo**. Per svolgere operazioni di inserimento o di modifica degli orari, è necessario selezionare la fascia sulla quale si intende eseguire il lavoro.

Orario in Vigore		ESTIVO		Salva		Data di inizio Orario Estivo		Data di inizio Orario Invernale									
INVERNALE		<input type="checkbox"/>		<input checked="" type="checkbox"/>		01/04/2009		01/09/2009									
		Lunedì		Martedì		Mercoledì		Giovedì		Venerdì		Sabato		Domenica			
Num	Negozio	Mat	Pom	Mat	Pom	Mat	Pom	Mat	Pom	Mat	Pom	Mat	Pom	Mat	Pom		
000	Magazzino																
001	Ospedaletto	09.00	12.30	15.30	19.30	09.00	12.30	15.30	19.30	09.00	12.30	15.30	19.30	09.00	12.30	15.30	19.30
002	Riccione	09.00	12.30	15.30	19.30	09.00	12.30	15.30	19.30	09.00	12.30	15.30	19.30	09.00	12.30	15.30	19.30
003	Morciano	09.00	12.30	15.30	19.30	09.00	12.30	15.30	19.30	09.00	12.30	15.30	19.30	09.00	12.30	15.30	19.30
004	Outlet																
009	Negozi tutti																
800	Magazzino e Sto																

La **Data di inizio Orario Estivo** stabilisce il giorno in cui entra in vigore la tabella orari del periodo Estivo e coincide con la data di scadenza del periodo Invernale. All'ingresso nel pannello, il programma visualizza la tabella relativa al periodo attuale.

Per ogni punto vendita è possibile inserire un orario diverso. L'inserimento o la modifica si ottiene selezionando la casella corrispondere al Punto Vendita e al giorno sul quale si intende operare.

Negozio	003	Morciano	14	30
Giorno		Mercoledì	15	30
M/P		Pomeriggio	16	30
A/C		Chiusura	17	30
Orario		19	30	30
			19	30
			20	30
		Salva	Chiudi	

Il pannello di servizio che si apre, contiene gli strumenti per stabilire l'orario che si desidera inserire nella casella corrispondente.

I pulsanti col testo in **grassetto**, quando selezionati, impostano l'**Orario** a minuti 0.

Selezionando uno dei pulsanti **[30]** oltre all'ora corrispondente, saranno impostati anche i 30 minuti.

Utilizzando i pulsanti presenti nella casella contatore, è possibile modificare ulteriormente la quantità dei minuti.

Attività Negozi

Quando all'interno dei Punti Vendita il programma Shop_Net viene attivato, il sistema registra la data e l'ora di apertura sulla Base Dati.

Queste informazioni sono rilevate dalla versione Server di Shop_Net e possono essere monitorate attraverso questo pannello.

Num	Negozio	F9	F10	F11	F12
000	Magazzino	Tonti Maria Vit	Cecchini Robel	Strazza Isabell	1° Aiuto
001	Ospedaletto	Magnani Maric	Guiducci Lidia	Barbiani Danie	1° Aiuto
002	Riccione	Mussoni Monic	Pruccoli Barba	Lisi Mirella	1° Aiuto
003	Morciano	Ferri Patrizia	Casadei Giusef	1° Aiuto	1° Aiuto
004	Outlet	Strazza Isabell	1° Aiuto	1° Aiuto	1° Aiuto
009	Negozi tutti	1° Aiuto	1° Aiuto	1° Aiuto	1° Aiuto
800	Magazzino a Stock	1° Aiuto	2° Aiuto	2° Aiuto	1° Aiuto

Giorno

Negozio

Aperto

Chiuso

Nome	Entrata	Uscita
Guiducci Lidia	10:16	10:17
Magnani Marica	10:16	10:22
	10:22	

I dati sono esposti utilizzando colorazioni diverse a seconda dello stato dei Punti Vendita e del personale che vi opera:

- Grigio (Negozio inattivo, oppure Operatore non segnalato)
- Blue (Negozio attivo e Programma Shop_Net aperto)
- Verde (Operatore presente)
- Rosso (Operatore segnalato ma assente)

Selezionando uno dei Punti Vendita presenti nella griglia dei Negozi, saranno elencate tutte le movimentazioni degli Operatori presenti. Le informazioni sono inserite da parte degli stessi dipendenti nel pannello "Ore" del programma di vendita al dettaglio.

Il pulsante **[Aggiorna]** esegue una nuova lettura ed una nuova esposizione delle informazioni, la stessa cosa accade quando si modifica il giorno da monitorare.

Orari Personale

I Dipendenti che operano nei Punti Vendita, hanno a disposizione un pannello attraverso il quale inserire le ore di lavoro effettuato. Questo sistema ha il solo scopo di rendere più sicuro e rapido il controllo delle ore del Personale e di ottenere la documentazione necessaria per il calcolo degli stipendi.

Selezionare la casella corrispondente per registrare Ore e Minuti di lavoro

Ore

Minuti

Codice	Nome	TF	Mat./Pom.	Ord./Str.	01	02	03	04	05	06	07	08	09	10	11	12	13	14	15	16			
107	Mussoni Monica	F9	Mattina	Ordinario	3,00	3,30	3,30	R	3,30	3,30	F	F	F										
				Straordinario		0,20				0,10													
			Pomeriggio	Ordinario	4,00	4,00	R	R	4,00	F	F	F	F										
				Straordinario	1,00																		
			Sera	Ordinario																			
				Straordinario																			
110	Pruccoli Barbara	F10	Mattina	Ordinario		R	R	3,30	3,30	3,30	3,00	R											
				Straordinario					0,10	0,10													
			Pomeriggio	Ordinario	4,00	R			4,00	4,00	4,00	R											
				Straordinario	0,15						0,10												
			Sera	Ordinario																			
				Straordinario																			
106	Lisi Mirella	F11	Mattina	Ordinario	3,00	3,30	3,30	3,30	R	R	3,30	3,00	3,30										
				Straordinario		0,20				0,10													
			Pomeriggio	Ordinario	4,00	4,00	4,00	4,00	R		4,00	4,00	4,00										
				Straordinario	0,15						0,10												
			Sera	Ordinario																			
				Straordinario																			

La griglia di esposizione dei dati si divide in una parte fissa che riporta i nominativi, i tasti funzione utilizzati per l'emissione dello scontrino, i riferimenti per interpretare correttamente i dati, ed una parte mobile, che riporta il tipo e la quantità delle ore inserite per mensilità. La parte mobile della griglia si fa scorrere utilizzando il cursore orizzontale.

Nella zona in alto a sinistra del pannello si trova la casella di selezione del Negozio che si intende monitorare. Immediatamente sotto il nome del Punto Vendita viene riportata la data di ingresso nel pannello ed i pulsanti **[Mattina/Pomeriggio]** e **[Mattina/Pomeriggio/Sera]** che determinano la modalità di utilizzo e visualizzazione delle informazioni.

Nell'esempio, è selezionata la modalità **[Mattina/Pomeriggio/Sera]** che visualizza 3 righe per ogni Dipendente ognuna delle quali, a sua volta, è divisa in **Ordinario** e **Straordinario**.

Questa modalità è utilizzata da strutture con Punti Vendita in località turistiche e che stagionalmente svolgono orari di apertura che comprendono le ore serali o della notte.

Inserimento e Modifica

L'operazione di inserimento o modifica dei dati all'interno della griglia si svolge in due fasi:

- 1) Selezione della casella
- 2) Selezione del dato da inserire

Selezionando una casella vuota, la sezione contenente i pulsanti di lavoro, evidenzia il pulsante [0] ore e [00] minuti. Nel caso in cui la casella selezionata contenga una informazione, questa viene riportata anche nella sezione di immissione dei dati.

Dopo avere selezionato la casella, utilizzando i pulsanti di lavoro è possibile inserire ore e minuti oppure uno dei seguenti stati:


- F **Ferie**
- P **Permessi**
- Fs **Festività**
- R **Recupero**
- M **Malattia**
- X **Cancella**

Il pulsante di cancellazione azzerava le ore presenti nella casella o elimina lo stato.

Stampa

La griglia mensile delle ore può essere stampata in entrambe le modalità di utilizzo (con o senza orario serale):

Anteprima di stampa Pagina 1



Stampa ORE Personale Dipendente

Negozio: 002 Riccione

Mese: **ottobre**

Anno: 2009

Giorno	1	2	3	4	5	6	7	8	9	10	11	12	13	14	15	16	17	18	19	20	21	22	23	24	25	26	27	28	29	30	31
M	O	3 ²⁰	3 ²⁰	3 ²⁰	3 ⁰⁰	2 ³⁰	R	3 ²⁰	3 ²⁰	3 ²⁰	3 ⁰⁰	2 ³⁰	2 ³⁰	R	3 ²⁰	3 ²⁰	3 ²⁰	3 ⁰⁰	3 ²⁰	R	3 ²⁰	3 ³⁰	F	F	F	F	R	3 ²⁰	3 ²⁰	3 ²⁰	
	S	0 ¹⁰	0 ¹⁰	0 ¹⁰				0 ¹⁰	0 ¹⁰	0 ¹⁰						0 ¹⁰	0 ¹⁰	0 ¹⁰			0 ¹⁰	0 ¹⁰							0 ¹⁰	0 ¹⁰	0 ¹⁰
P	O	4 ⁰⁰	2 ³⁰	4 ⁰⁰	4 ⁰⁰	3 ⁰⁰	R	Fs	4 ⁰⁰	4 ⁰⁰	4 ⁰⁰			R	4 ⁰⁰	4 ⁰⁰	4 ⁰⁰	4 ⁰⁰		R	4 ⁰⁰	F	F	F	F	R	4 ⁰⁰	4 ⁰⁰	4 ⁰⁰		
	S																														
S	O																														
	S																														

Mussoni Monica	Mat		Pom		Sera		Mat	Pom	Sera	Ord	Str	Totale
	Ord	Str	Ord	Str	Ord	Str						
	69 ⁴⁰	2 ²⁰	65 ³⁰									

Giorno	1	2	3	4	5	6	7	8	9	10	11	12	13	14	15	16	17	18	19	20	21	22	23	24	25	26	27	28	29	30	31
M	O	P	P	P	P	R	2 ³⁰					3 ⁰⁰	R	3 ⁰⁰					R	3 ⁰⁰	3 ³⁰			3 ⁰⁰	R						
	S																														
P	O	4 ⁰⁰	P	P	P	R		3 ³⁰	3 ³⁰	3 ³⁰	4 ⁰⁰	R	3 ⁰⁰		3 ⁰⁰	3 ⁰⁰	4 ⁰⁰	4 ⁰⁰	R				3 ³⁰	3 ⁰⁰	4 ⁰⁰	R	4 ⁰⁰	4 ⁰⁰	4 ⁰⁰		
	S																														
S	O																														
	S																														

Pruccoli Barbara	Mat		Pom		Sera		Mat	Pom	Sera	Ord	Str	Totale
	Ord	Str	Ord	Str	Ord	Str						
	18 ⁰⁰		62 ⁰⁰									

36. Messaggi

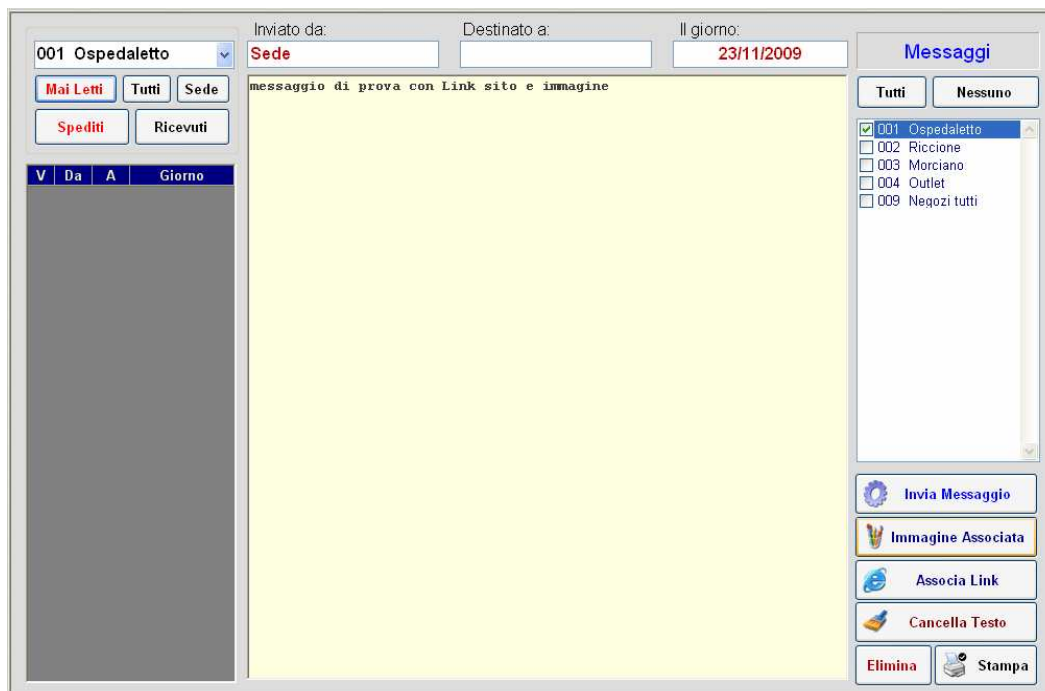
Internet è uno strumento straordinariamente efficace per lo scambio dei messaggi.

Microsoft ® Messenger o qualsiasi altro programma di messaggeria in tempo reale sarebbero sufficienti per soddisfare ogni esigenza. Tuttavia Shop_Net offre un dispositivo di comunicazione integrata, semplice ed efficace che permette lo scambio di informazioni in tempi brevissimi e offre alcuni strumenti aggiuntivi che altri servizi non offrono.

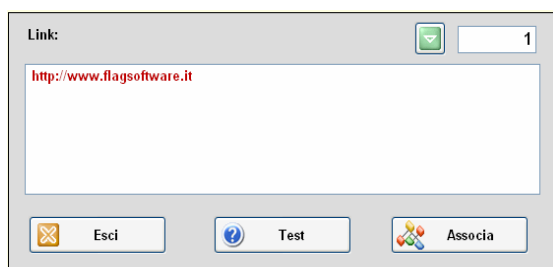
Entrambe le versioni (Client e Server) di Shop_Net integrano un modulo di messaggeria interna che permette di inviare messaggi composti da un massimo di 4000 caratteri fra Sede e i vari Punti Vendita.

In questo caso, eventuali Magazzini aggiuntivi al **Magazzino 000** (Magazzino Centrale) si considerano appartenenti ad uno stesso nucleo chiamato **Sede**.

I messaggi possono essere inviati da Sede a Negozi, da Negozio a Sede o fra Negozi. In ogni caso, questi sono sempre visibili dalla Sede mentre ogni punto vendita vede esclusivamente i propri messaggi inviati o ricevuti.

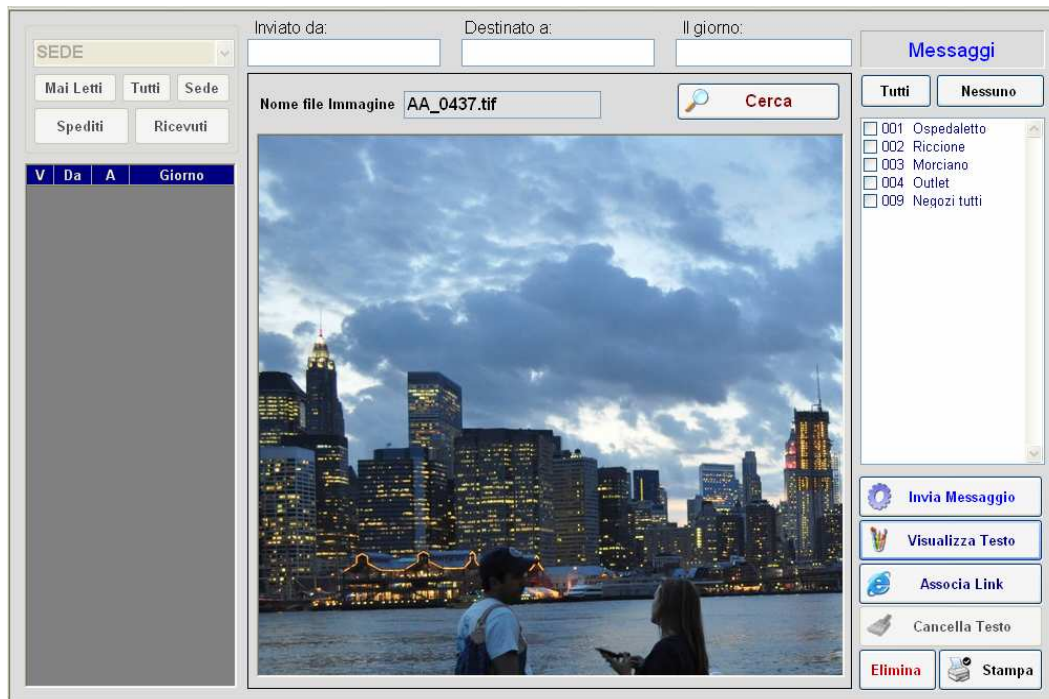


Per inviare un messaggio è necessario selezionare il destinatario (o i destinatari) nella lista dei Negozi che si trova nella zona destra del pannello, inserire il testo e premere il pulsante **[Invia Messaggio]**. Oltre al testo, il messaggio può contenere un link (un collegamento ad una pagina web) e un'immagine.



L'**Associazione di un link** ad un messaggio avviene premendo il pulsante **[Associa Link]** e inserendo il percorso web nell'apposita casella di testo:

Il pulsante **[Associa Immagine]** aggiunge al testo del messaggio il nome di un file immagine che potrà essere visualizzata dal ricevente.



L'associazione delle immagini è solitamente utilizzata per trasmettere indicazioni sulla composizione delle vetrine. Il pulsante [Associa Immagine], si trasforma in [Visualizza Testo] per tornare alla sezione d'immissione del testo.

I messaggi trasmessi restano registrati nella base dati e possono essere visualizzati utilizzando i pulsanti di selezione posti in alto a sinistra del pannello.

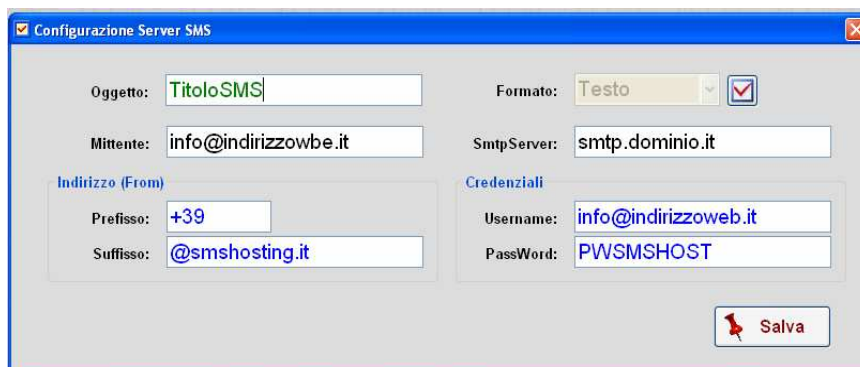
La colonna **V**, nella griglia di esposizione dei messaggi, indica se il messaggio è stato visualizzato almeno una volta da parte del ricevente.

Configurazione Server SMS

L'utilizzo delle Promozioni o i del generatore automatico dei Buoni per Ricorrenze, implica spesso la necessità di inviare ai clienti fidelizzati una notevole quantità di messaggi SMS. Su internet esistono numerosi fornitori che vendono questo tipo di servizio, dai quali è possibile acquistare i messaggi da inviare. Di solito questo servizio si utilizza, quando esiste la necessità di inviare almeno alcune centinaia di SMS l'anno.

Per utilizzare il servizio è necessario procedere come segue:

- Registrarsi al sito www.smshosting.it ed acquistare un certo numero di SMS.
- Inserire nel pannello di configurazione le specifiche del protocollo di trasmissione
 - Oggetto: Intestazione con la quale viene visualizzato l'SMS.
 - Mittente: Indirizzo e-mail del mittente
 - Prefisso: +39 per l'Italia
 - Suffisso: seconda parte dell'indirizzo del ricevente (@smshosting.it)
 - Formato: sempre Testo
 - SmtServer: server locale della posta elettronica
 - Username: Indirizzo e-mail dell'utente
 - Password: password fornita da smshosting in fase di iscrizione.
- Attivare le funzioni di automatismo per la generazione dei buoni per ricorrenze
- Collaudo



Il sito **SmsHosting** riceve un'unica e-mail contenente l'elenco dei messaggi da inviare. L'e-mail viene analizzata e in base alle informazioni in essa contenute, sono generati gli sms ed un report finale che comunica all'utente quali di questi sms sono stati recapitati con successo ed eventuali errori o mancate comunicazioni. Il report conclusivo può essere utilizzato dall'utente per individuare i numeri di telefono che non hanno avuto buon esito e la cui posizione va controllata.